



# 広報

# いせ

No. 98

平成24年(2012年)

8.1  
日号

主な  
内容

- 2 特集 8.17 パートナーの日
- 6 伊勢の元気さん!
- 7 100万人のキャンドルナイト伊勢
- 8 倉田山公園野球場を全面改修
- 10 宮川の改修工事が完成
- 11 伊勢市職員を募集
- 26 健康づくり通信
- 28 情報コーナー



## 厚生小児童がお年寄りとふれあい(7月6日)

厚生小3年生児童49人が、一人暮らしのお年寄りや民生委員ら約50人を小学校に招待し、「校くの先ばいとふれあい会」を楽しみました。

最初の自己紹介では恥ずかしそうにしていた子どもたちも、一緒に給食を食べ始めると会話も弾むようになり、ランチルームには笑顔があふれました。

食事後は、子どもたちが合唱を披露したり、一緒にクイズ大会を楽しんだりしながら、交流を深めました。

# パートナーの日って？

男女がよきパートナーとして、喜びも責任も共に分かち合いながら共生していくため、伊勢市では、8月17日を「817」の数字にちなんで、お互いを思いやる「パートナーの日」と定めています。

この日は、性別にこだわらず、お互いを認め合い、支え合い、共に生きるために、思いやりの心を持って考え、行動する日です。

誰もが暮らしやすいまちづくりを進めるために、地域・職場・家庭など、身近なところからパートナーの日(8月17日)の取り組みをしましょう。

# 8.17

# パートナーの日

## お互いを思いやるろう！

家庭で  
職場で  
地域で

男女共同参画の取り組みの一つとして、市は毎年8月17日を「パートナーの日」と定め、男女がお互いを思いやる日としています。  
この機会に、地域・職場・家庭で、男女共同参画について考えてみませんか？

市民交流課 ☎②5513

パートナーへ  
自分なりの  
「思いやり」を  
伝えてみませんか？

たとえば...  
普段はなかなか  
言えないけど、  
感謝の気持ちを  
手紙やメール  
で伝えてみよう  
かな。


たとえば...  
当たり前になって  
いる掃除や洗濯  
などの家事。役割  
分担を家族  
で話し合ってみよ  
うかな。

たとえば...  
家族だんらんで  
話をするのって、  
しほらくしていな  
いなぁ。よし！今  
日は早く帰って  
みよう！

たとえば...  
いつも職場でお茶  
出しや洗い物を  
〇〇さんがやってく  
れているなぁ。たま  
には私がやってみ  
よう。

無料

「8月17日パートナーの日」啓発事業  
**「ほめる達人」**  
**西村貴好講演会**



と き 8月12日(日)、午後1時30分～3時  
 と ころ ハートプラザみその・多目的ホール  
 定 員 350人(先着順)  
 申し込み 電話・ファクス・Eメールで市民交流課  
 (FAX ②5642、アドレスkouryu@city.ise.mie.jp)へ  
 ※無料で託児できます。(要予約)



まずは、あなたから実践!

## 家庭・職場・地域

### あなたの身近な男女共同参画

みなさんの周りでは、男性だから、女性だから  
という、役割や出番が決められていますか?

男女が性別に関係なく、協力し合えば、毎日  
もっと楽しく快適になることでしょう。

まずは、身近なところから気づき、そして実践  
してみてもいいでしょうか?

### 男女共同参画って?

男だから、女だ  
からではなく、男女  
それぞれが個性と能  
力を主体的に発揮し、  
それぞれの人権を尊  
重し、責任を分かち  
あう社会を男女共同  
参画社会といえます。



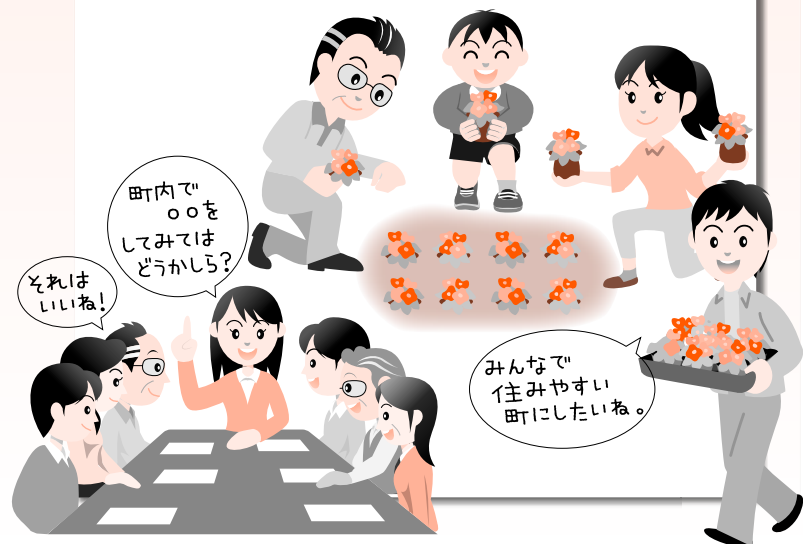
## 家庭で...

□ 毎日の食事や洗濯、掃除などの家事は、私た  
ちの生活に欠かせない仕事です。「これは男性  
がすること、これは女性がすること」というよ  
うな性別による役割分担が身近にありますか?  
当たり前と思っていることを見直して、家  
族みんなが協力して、家事・育児・介護を担  
い合しましょう。



## 地域で...

□ 自治会(町内会)活動、地域防災、環境保護な  
ど、地域で大切なことを決める場に、男女が共  
に参加できるようになっていますか? 「慣習」  
や「しきたり」などにおいて、固定化された男女  
の役割分担が存在していませんか? やる気や  
個性に応じて、それぞれの能力を発揮するこ  
とができる地域づくりに取り組みましょう。



## 職場で...

□ お茶出し、コピー、会議の参加など、仕事の  
内容に男性向き、女性向きがあるということ  
はありません。性別にかかわらず能力に合  
った責任のある仕事をするこ  
とで、男女が共に仕事に  
意欲的に取り組むことができ、  
企業にとっても大きな発展  
へとつながります。





# 市の取り組み

## 伊勢市男女共同参画都市宣言

私たちは、  
 美しい自然と豊かな文化に恵まれ、  
 古くより“お伊勢さん”と親しまれた  
 このまちを誇りとし、  
 男女が性別を超え、世代を超え、  
 人として尊重しあい、  
 喜びも責任も分かちあい、  
 共にいきいきと自分らしく生きる  
 ことのできる伊勢市をめざして、  
 ここに「男女共同参画都市」を  
 宣言します。  
 平成18年7月11日

市では、平成18年7月11日に「男女共同参画都市宣言」を行い、平成19年4月からは「男女共同参画推進条例」を施行し、男女共同参画社会に向けた取り組みを行っています。  
 これらをより効果的に進めるために、平成20年3月に「れいんぼうプラ」（男女共同参画基本計画）（計画期間：平成20年度～24年度）を策定し、市民の皆さんと共に男女共同参画事業を進めています。



パートナーの日  
啓発講演会



イクメン講座

### 主な 取り組み

「広報いせ」での  
連載記事掲載



縁結び  
応援事業

男性向け  
生活講座



## ボランティアスタッフが活躍中!

### 男女共同参画れいんぼう伊勢 ボランティアスタッフ



男女共同参画に関するイベント（講演会、各種講座、映画上映会など）の企画を考え、当日の運営などを行います。

男女共同参画の取り組みを進めていくに当たり、たくさんのボランティアスタッフが活躍しています。

市民みんなで男女共同参画について考えてみませんか？一緒に活動してみたいと思う人は、市民交流課へご連絡ください。

### 男女共同参画ボランティア 編集スタッフ



市の広報紙を通じて男女共同参画についての啓発をするため、取材・編集会議を行い、啓発記事「めざそや!共同参画」(18ページ参照)を作成しています。



## れいんぼうルームって (男女共同参画学習室) どんなところ?



生涯学習センターいせトピアには、男女共同参画に関する書籍を備えた「れいんぼうルーム」があり、学習スペースやミーティングルームとして、幅広い活動ができるようになっています。ぜひ、ご利用ください。  
※図書の貸し出しもしています。

〔平成24年度予算額〕1,957千円  
男女共同参画の取り組みにかかる事業費

## れいんぼうプランの見直しをしています

### 皆さんの意見 お待ちしています!



市では、「れいんぼうプラン」に基づいてさまざまな取り組みを進めてきましたが、このプランの計画期間が平成24年度までとなっていることから、現在、計画の見直しをしています。

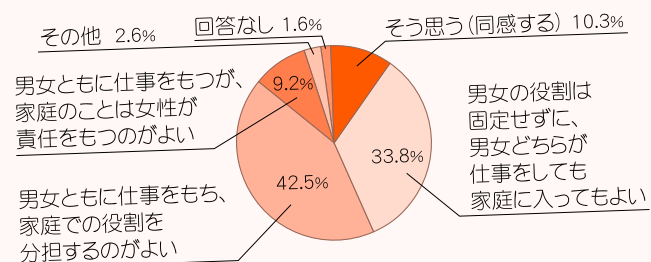
計画策定は今年度中に行い、平成25年度から新たな計画に沿った取り組みを進める予定です。現在、男女共同参画審議会でも議論を深めています。計画の見直しに当たっては、多くの意見を取り入れていきたいと考えているため、ぜひ皆さんのご意見をお聞かせください。

## 市民の皆さんに聞きました! 「男女共同参画」に関する伊勢市民の意識

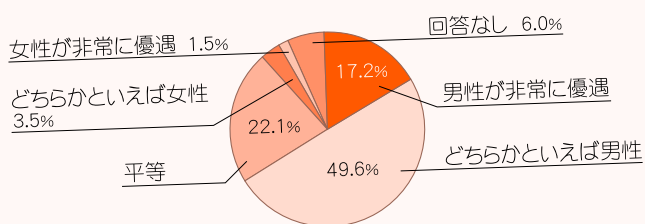
市では、市内在住の16歳以上の人を対象に、無作為抽出した2,000人に協力をいただき、男女共同参画に関するアンケート調査を実施しました。

アンケート結果を見ると、男女共同参画や男女平等への意識は高まっているように思われますが、それでも現実には、まだまだ性別により役割を固定した考え方があるのではないのでしょうか? 一人一人ができることを考えてみましょう。

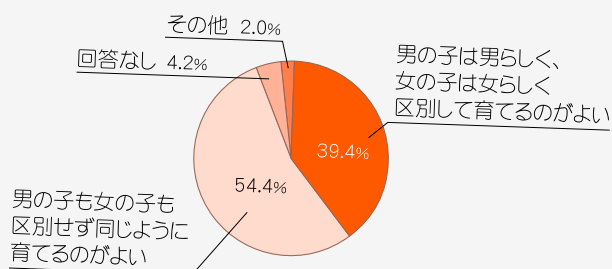
### 「男は仕事、女は家庭」という考え方がありますが、あなたはこれについてどう思いますか。



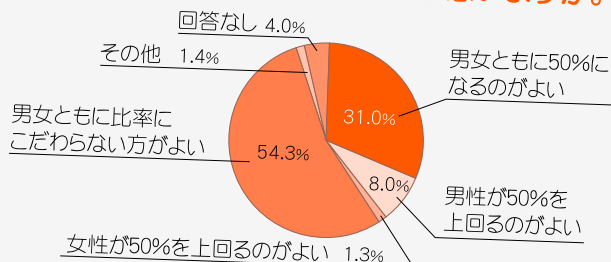
### あなたは、職場での男女の地位は平等になっていると思いますか。



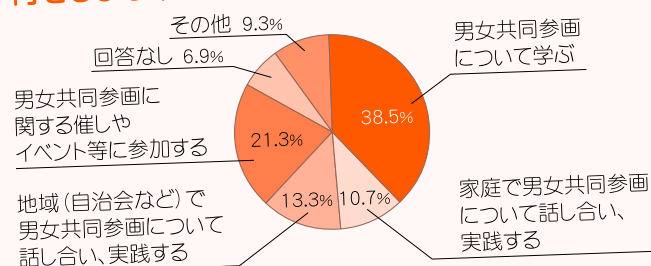
### 子どもの育て方についてどう思いますか。



### 議員や審議会委員など政策決定の場に参画する男女の比率についてどう思いますか。



### あなたは、男女共同参画を推進するために何をしよう(できる)と思いますか。



資料「伊勢市の男女共同参画に関する市民の意識調査」(平成24年度)

# 伊勢の元気さん!

二見七夕・星まつり実行委員

い ら ご けい こ

## 五十子 桂子 さん

今月号では、現在開催中の「二見七夕・星まつり」や、毎年2月～3月に開催される「おひなさまめぐりin二見」の実行委員として、二見町のまちの活性化に取り組む五十子桂子さんをご紹介します。



「一人でも多くの人に二見に来てもらいたい」

今年も、二見町の旅館街の夏の夜を彩る「二見七夕・星まつり」が、6月30日～8月25日の期間で開催されています。平成17年から始まったこのイベントは、今や二見の夏の夜の風物詩となっています。

その星まつりで実行委員を務める五十子桂子さんは、星まつりが8年前に始まった当初から企画に携わってきたメンバーの一人です。

同じ年の2月に始まった「おひなさまめぐりin二見」で多くの人が二見を訪れ、

町歩きを楽しんでもらえたのを受けて、「夏にも、そぞろ歩きを楽しんでもらえるようなことができないか?」と、地域の人たちで考えたのが、この星まつりだそうです。

子ども連れの家族や旅行者など、毎年、多くの人に楽しんでもらっているとのこと、「訪れた人から『きれいですね』と言ってもらえるとうれしい」と五十子さんは顔をほころばせます。

しかし、星まつりを開催するには大変な苦勞が伴います。これまで毎年、LED電球を取り付けた笹を旅館街に飾ってきましたが、その準備は多くの時間と体力の要る作業でした。また、屋外に飾るLED電球は毎年更新しなければならず、多くの費用が掛かります。

今年は、旅館街にLEDの笹飾りはお目見えしませんが、夫婦岩とカエルの形をしたLEDのオブジェが飾られ、期間中には、二見中学生や皇學館大学生によるコンサート、二胡コンサート、星空観覧会など、皆さんに楽しんでもらえるイベントを企画しています。

「おひなさまめぐりin二見」では、おもてなし部会の部長として期間中のイベントを企画する五十子さん。「以前は、2月は宿泊客も少なく暗いイメージでしたが、今は人通りも多くなりました。毎年、楽しみにして来てくれる人もいて、『昔に戻ったみたいなのにぎわいだね』と言われるとうれしい」とのことです。

五十子さんがイベントに関わるようになったのは、「二人でも多くの人に二見へ来ていただき、まちの良さを知ってもらい、まちがにぎわってもらえれば」という思いがあったから。「ま

ちを歩く楽しさをつくっていきたい」と言います。

二見で行われるこれらのイベントは、全て地域の人たちの手作りによるものです。五十子さんは、「何をすることも人とお金が必要。みんなの協力のおかげで続けてこれた。これからも自分たちのできる範囲で続けていき、一人でも多くの人に来てもらえたら」と語ってくれました。

昭和初期の面影を残す旅館街をそぞろ歩きし、夏の夜の夕涼みを楽しんでみてはいかがでしょうか。

### 8月に予定されている主なイベント

#### 二見地区小中学校作品展

と き 8月25日(土)まで  
と ころ 二見生涯学習センター

#### 二見中学校吹奏楽部コンサート

と き 8月10日(金)、13:00～

#### 二胡コンサート

と き 8月17日(金)、18:30～

#### 皇學館大学軽音楽部コンサート

と き 8月25日(土)、19:00～





広島・長崎に原子爆弾が投下されてから、67回目の夏を迎えます。今年も、広島で行われる平和記念式典に中学生と一緒に参加します。2年前から参加していますが、核廃絶と世界平和の実現を願い、全世界から多くの方々が来られます。毎年、式典会場は本当に暑く、汗も滝のように流れ出ますが、原爆が投下されたときには地表温度は3000℃を超えていたというのですから、心の中で暑いと思っけていても、口に出すことはできません。人々が焼かれ、苦しんだであろう情景を想像しようと努めるとともに、犠牲者のご冥福

と世界平和を心からお祈りさせていただきます。非核平和宣言都市である伊勢市の市長として、また政治に携わる一人の人間として、あらためて戦争と平和、そして国民と国家の在り方について、考える機会をいただいています。広島・長崎とも平和都市として復興しましたが、被爆体験者のお話を聞くと、原爆、そして戦争の恐ろしさが胸に刻まれます。私自身、戦争を知らない世代ですが、今の日本の礎には多くの尊い命の犠牲があるという事実、平和の大切さについて、次世代に伝えていきたいと思えます。また、東日本大震災や福島第一原子力発電所の事故で、いまだ多くの方が不自由な生活を強いられています。高い放射線量が発生する中で、復旧工事に携わる方々もいらつしやいます。健康被害が無いことと、工事が無事に終わることを心からお祈り申し上げます。



勢田川七夕大そうじには多くのご協力をいただき、ありがとうございました。

さて、子どもたちにとって、待ちに待った夏休みです。今年もやすらぎ公園プールをオープンしていますので、たくさんの方のご利用をお待ちしています。伊勢の子どもたちは、元気に屋外で遊ぶことができますが、福島には、放射能汚染により屋外で自由に伸び伸びと遊ぶことができない子どもたちがいます。昨年からは、市民団体の方が福島の子もたちを伊勢志摩に迎え、キャンプを開催していただいております。たくさんの方々からのご寄付もお渡しさせていただきました。この場を借りてお礼を申し上げます。子どもたちには、夏の太陽の下、思いっきり元気に遊び、楽しい思い出を作ってもらえたらと思います。

## ～勢田川を天の川に～

# 100万人のキャンドルナイト伊勢

環境課内・100万人のキャンドルナイト伊勢実行部隊事務局(☎② 5540)

勢田川沿岸に約1万個のキャンドルを並べて点灯します。

とき **8月4日(土)、午後5時30分ごろ～** (荒天の場合は中止)

ところ **勢田川(県伊勢庁舎～一色公園)**

※中止の場合は、市のホームページおよびケーブルテレビ文字放送で案内します。

※伊勢河崎商人館駐車場、河崎「川の駅」、二軒茶屋「川の駅」では、生演奏ライブなどを開催します。

※一部では、廃油などを再利用したエコキャンドルおよびLEDキャンドルを点灯予定です。



### ボランティアを募集

#### 集合時間

- 設置・点灯…8月4日(土)・午後5時
- 片付け…8月5日(日)・午前7時

#### 集合場所

岡本公園、伊勢河崎商人館、JA伊勢浜郷支店、新田排水機場(通町)

※設置・点灯の際には、着火口の長いライターを持参してください。

※事前申し込みは不要です。直接集合場所へお越しください。



環境配慮のため、なるべく自動車での来場はご遠慮ください。また、来場時には自宅の消灯などについても配慮をお願いします。



# 倉田山公園野球場を 全面改修



## 施設の利用停止にご理解を

生涯学習・スポーツ課(☎② 7891)

### 11月1日～ 改修工事に伴い 施設を利用停止

改修工事に伴い、次のとおり施設の利用を停止します。

ご迷惑をお掛けしますが、ご理解・ご協力をお願いします。

#### 利用停止施設

倉田山公園野球場  
(メイングラウンド)  
(サブグラウンド)

#### 利用停止期間

11月1日(木)

～平成25年度末(予定)

※改修工事が終了次第、利用を再開します。

高校野球や社会人野球をはじめ、広く市民のスポーツ活動の場として親しまれている倉田山公園野球場を、老朽化に伴い全面改修します。

スタンドの改築、グラウンドの全面人工芝化、スコアボードの新設など、利用者や観客の皆さんが安心して快適に使うことができ、子どもたちに夢を与えることができる野球場へとリニューアルします。

事業費 10億9,287万1千円(うち国交付金4億5,910万円、地方債5億9,910万円)

## 新市立伊勢総合病院 建設基本計画策定委員会 を開催しました

伊勢総合病院総務課(☎③ 9052)

5月8日、新しい伊勢総合病院の建設を進めるための第1回策定委員会を開催しました。

市長から委員9人に委嘱状・辞令が交付され、委員の皆さんから新病院に対する思いや策定委員会に臨む決意などが述べられました。

また、地域患者の将来動向や受療動向などの分析結果を病院側から説明した後、新病院の今後の役割について活発な意見交換が行われました。

6月22日の第2回策定委員会では、新病院の整備理念・整備方針とともに、新病院における診療科および病床数について提案を行い、病床数などについては、第3回策定委員会で再度検討を行うことになりました。

策定委員会は、建設基本計画の完成まで月1回程度開催されます。

今回は、第1回・第2回策定委員会の概要をご紹介します。(左ページ参照)



### アンケート調査結果について

市では、無作為抽出した2,000人の市民を対象に、病院の建て替えに関するアンケート調査を実施しました。ご協力ありがとうございました。

伊勢総合病院のホームページでは、アンケート調査結果と策定委員会の内容を掲載しています。

伊勢総合病院 検索

<http://hospital.ise.mie.jp/index.html>



建設基本計画策定にかかる経費〔平成24年度予算額〕  
1,234万9千円

# 第1回・第2回策定委員会の概要

## 策定委員会に提案した内容

※この提案内容は、今後の協議により変わることがあります。

### 新病院整備理念

「人間性豊かな市民病院」  
～市民の健康増進、生活の質の向上を目指して～  
～愛情と誇りを持てる病院を目指して～

### 新病院整備方針

- 質の高い良質な医療を提供します
- 患者中心の良質なチーム医療を醸成します
- 他の医療機関、福祉施設などと緊密なコミュニケーションを図ります
- 行政と協働して政策医療を実行し、市民病院としての責務を果たします
- 災害時に拠点となり、市民の命を守ります
- 働きがいがあり、報われる職場となる就業環境の改善に取り組みます
- 優秀な人材の育成、確保、定着に努めます
- 病院を維持、継続できる安定した経営基盤を確立します

### 新病院の主要医療機能

一般病棟における急性期医療をはじめ、回復期リハビリテーション病棟・療養病棟を最大限活用して切れ目のない医療を行います。

- ①急性期医療・救急医療
  - 現在の診療機能を確保しつつ脳神経外科を再開し、脳神経系疾患に内科・外科の両面に対応
  - 二次救急を中心に、救急医療体制を充実させ、休日・夜間の救急対応は、医師・看護師の確保に努め拡充させる
- ②回復期医療・慢性期医療
  - 回復期リハビリテーション病棟を整備し、地域に不足する回復期医療を担う
  - 療養病棟を継続して確保し、長期療養患者の受け入れを行う
- ③予防医学(健診)
  - 健診メニューの充実などによる健診機能の向上
  - 市の保健行政や医師会と連携し、生活習慣病対策を実施

### 新病院の病床数・診療科

**280床**

・一般病棟	220床
・回復期リハビリテーション病棟	40床
・療養病棟	20床

病床数は、急性期医療を担う一般病棟を中心に280床で検討中。診療科は、現在の診療科を活かしながら、リハビリテーション科と脳神経外科を加えた診療科で検討しています。

※病床数などは、第3回策定委員会でも再度検討されます。

### 主な委員の意見

- 伊勢赤十字病院との重複を避けて連携する形で進めた方が良い
- 特徴を出し、アピールしていくことが大事である
- 腹腔鏡手術を今後伸ばしていけば売りになる
- 現実的な計画を立てることが大事である
- 救急患者を受け入れる病院が1カ所だけになるのは問題である

- 回復期リハビリテーションのアピールは大事である
- 診療科ごとの入院患者予測の積み上げで病床数を検討すべき
- 病床数は、今後の医師確保や入院患者予測などの試算を行い、300床の必要性について検討すること
- 精神病床は専門の病院に任せて二次救急医療の充実を目指す方が良い
- 防災機能を踏まえた病院づくりの検討が必要である
- 新病院開院の予定を明確に示す必要がある

### <用語解説>

- 急性期…病気の初期段階で、症状が比較的激しい時期のこと。処置・投薬・手術などを短期間で集中して行い、1カ月程度で治療する期間。
- 回復期…病状が急性期から脱し、身体機能の回復を図る時期のこと。合併症などの予防を取りつつ、リハビリを行う期間。
- 慢性期…病状は安定しているが、治癒が困難な状態が続いている時期のこと。再発予防や身体機能の維持・改善を目指した長期的な看護・治療を行う期間。
- 二次救急…救急医療において、一次救急(初期救急)、三次救急(高度救命救急)の中間に位置する救急機能のこと。

策定委員会の内容は、伊勢総合病院のホームページのほか、次の場所でご覧いただけます。

- 伊勢総合病院総合案内
- 市役所本館・1階市民ホール
- 各総合支所地域振興課
- 伊勢図書館・小俣図書館
- 生涯学習センターいせトピア
- 福祉健康センター

ご意見・問い合わせは、伊勢総合病院総務課へ  
☎③9052 FAX ②2315  
メールアドレス hos-soumu@city.ise.mie.jp





## 宮川床上浸水対策特別緊急事業

# 宮川の改修工事が完成

監理課(☎②) 5582)

平成16年9月の台風21号により、宮川右岸の中島2丁目〜佐八町の堤防の無い区域では、宮川から水があふれ、深刻な浸水被害が発生しました。

国は、再び同じような被害が起きないようにするため、平成18年4月に「宮川床上浸水対策特別緊急事業」を採択し、総事業費約114億円をかけて、河川改修工事(堤防整備・河道

掘削)を進めてきました。

このたび、地権者をはじめとする住民の皆様や関係者のご理解・ご協力をいただき、工事が完成し、6月9日に完成式が行われました。

工事期間中の平成23年9月の台風12号では、平成16年の洪水時と同規模程度の出水がありました。河道掘削により最大約90cmの水位低下が図られるとともに、堤防整備により浸水被害が大幅に解消されました。

しかし、宮川本川の水位の上昇により行き場をなくした水が支川からあふれ、家屋に浸水被害が発生したことから、引き続き、国と連携しながら、地域の「安全・安心」を早期に図っていきます。



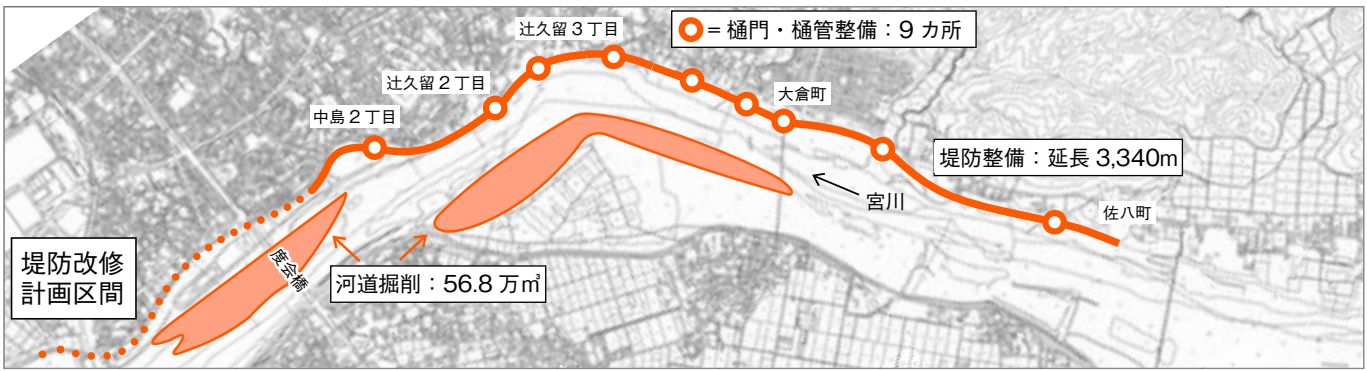
**さらに下流の宮川堤も改修を進めます**

宮川右岸の宮川2丁目〜中島2丁目の堤防については、堤防の高さがあります。堤防断面(堤防の幅)が不足しているため、平成16年9月の台風21号や平成23年9月の台風12号の洪水時には漏水が発生しました。

もし宮川右岸の宮川堤が決壊したら、市内の広範囲が浸水被害を受けることが予測されるため、堤防改修が必要となっています。

国が進める宮川右岸の河川改修を早く進めるため、学識経験者、地元自治会代表者、宮川漁業協同組合などの関係機関で構成する「宮川右岸堤防改修対策協議会」を設置しました。

この協議会では、国から事業計画の説明を受けて、意見や要望を計画に反映させ、早く堤防改修が完了できるように調整をしています。





# 伊勢市職員を募集

※いずれの職種も、受験資格にはここに記載するもののほか、地方公務員法による欠格条項や、国籍などに関する事項があります。詳しくは、募集要項でご確認ください。

## 事務職・保育士・技術職（土木・電気）

職員課（☎② 5505）

職種・採用予定数

- ①事務職…7人程度
- ②保育士…4人程度
- ③土木技術職…2人程度
- ④電気技術職…1人程度

受験資格

- ①③④…昭和53年4月2日～平成7年4月1日生まれの人
- ②…昭和53年4月2日～平成5年4月1日生まれの人で、保育士資格を有する人または平成25年3月31日までに資格取得見込みの人

※各職種とも、年齢に応じて試験程度が異なります。

試験日

- ・第1次試験（筆記）…9月16日(日)
- ・第2次試験・第3次試験（口述）…募集要項参照

採用予定日 平成25年4月1日

申込期間 8月1日(水)～17日(金)（8月15日(水)の消印有効）

※募集要項・受験申込書は職員課にあります。また、市のホームページからダウンロードできます。

## 消防職員

消防本部総務課（☎⑤ 1206、☎⑤ 1264）

採用予定数

- ・消防職（一般）…7人程度
- ・消防職（救急救命士）…3人程度

受験資格 昭和58年4月2日～平成7年4月1日に生まれた人で、心身とも健全で、消防業務に支障がない人

※消防職（救急救命士）は、救急救命士法による救急救命士免許証を有する必要があります。

試験日

- ・第1次試験（教養・適性・体力）…9月16日(日)
- ・第2次試験（口述・作文・健康診断）…第1次試験合格者に通知します

採用予定日 平成25年4月1日

申込期間 8月1日(水)～17日(金)（8月15日(水)の消印有効）

※募集要項・受験申込書は消防本部総務課にあります。また、市のホームページからダウンロードできます。

# 伊勢総合病院職員

伊勢総合病院総務課（☎③ 5111）

多様化する地域医療ニーズに応えるため、回復期リハビリテーション病棟を平成25年度に開設します。

当該病棟の開設に伴い必要となる職員を含めて、次のとおり募集します。

職種・採用予定数

- ①薬剤師…2人程度
- ②理学療法士…6人程度
- ③作業療法士…3人程度
- ④言語聴覚士…1人程度
- ⑤社会福祉士…2人程度
- ⑥一般事務職員（平成25年4月採用）…1人程度
- ⑦一般事務職員（平成24年11月採用）…1人程度

受験資格

①～⑤…昭和53年4月2日以降に生まれた人で、当該免許を有する人または平成25年3月に学校を卒業し免許取得見込みの人

⑥…昭和53年4月2日以降に生まれた人

⑦…昭和52年4月2日以降に生まれた人

※①⑤⑥⑦は夜間勤務ができる人。

試験日

- ・第1次試験（①～⑤論述、⑥⑦教養・小論文）…9月16日(日)
- ・第2次試験（口述）…10月中旬

採用予定日

①～⑥…平成25年4月1日（免許未取得の人は免許取得後）

⑦…平成24年11月1日

申込期間 8月31日(金)（8月29日(水)の消印有効）まで

※募集要項・受験申込書は伊勢総合病院総務課にあります。また、同病院のホームページ（<http://hospital.ise.mie.jp>）からダウンロードできます。※院内保育所など、子育てを支援する制度があります。

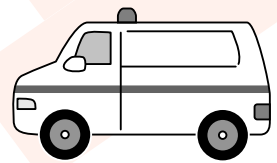
平成24年度の中途採用者も、次のとおり随時募集しています。

理学療法士…2人程度

作業療法士…1人程度

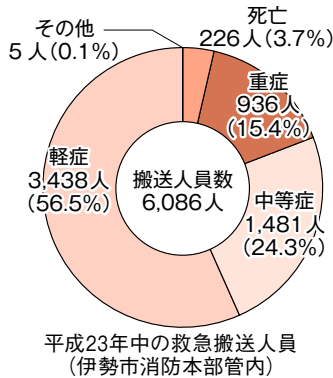
# 消防本部からのお願い

消防本部消防課 (☎) 1216



## 救急車の適正利用を!

伊勢市消防本部管内の救急出場件数は年々増加しており、平成23年中の救急出場件数は6380件、搬送人員は6086人でした。(左グラフ参照)



これは、1日に17.5回、1時間22分に1回の割合で救急車が出場したことになります。

中には、症状に緊急性がなくても、「交通手段がな

い」「どこの病院へ行けばよいか分からない」「便利だから」などの理由で救急車を要請する人がいます。

安易な救急車の利用により、1分1秒を争う傷病者への対応が遅れ、大切な命を救えなくなることが心配されます。

緊急を要する事故や病気で、いつ救急車が必要になるか分かりません。そのときに尊い命を救うため、いつでも救急車が利用できるよう、適正な利用をお願いします。

なお、事故や急病で救急車以外に搬送の手段がなく、症状から見て緊急に病院へ搬送しなければならぬ場合は、ためらわずに119番通報してください。

## 救急車を呼ぶ前に できることはありませんか?

### 受診可能な病院が分からない場合は… 「救急医療情報センター」

けがや急病時に、24時間・年中無休で、受診可能な医療機関を案内しています。

電話番号 ☎1199  
☎080-0100-1199(音声自動案内)  
ホームページ <http://www.qq.pref.mie.lg.jp>

### 24時間電話相談サービス 「伊勢市健康医療ダイヤル24」

心や体の健康などについて気軽に相談できるよう、医師・看護師・保健師などによる24時間体制の電話相談を受け付けています。(市内在住者のみ利用可能)

電話番号 ☎●●●●●●-●●●●-●●●●

### 休日や夜間に受診したいときは… 「休日・夜間応急診療所」

#### 診療日時・診療科目

	診療日時	診療科目
休日	日曜日・祝日・ 12月31日～1月3日 10:00～12:00 13:00～17:00	内科 小児科 歯科
夜間	毎日 19:30～22:00	内科 小児科

所在地 八日市場町13-1  
(福祉健康センター内)  
電話番号 内科・小児科(☎)8795  
歯科(☎)0829

## 消防水利の周囲は 駐車禁止です

消火栓や防火水槽などの消防水利周辺への自動車の駐車は、火災発生時、一刻を争う消防隊の消火作業の妨げとなります。絶対に駐車しないでください。



募集中の消防団員	活動内容
東大淀分団、神社分団、御園分団、二見分団、今一色分団、小俣分団、明野分団、城田分団、有緝分団、厚生・早修分団、中島分団、四郷分団、上野分団の団員 ※分団の管轄区域は、それぞれと同じ名前の小学校区を基本としています。	災害出場、警戒出場、訓練、研修など
消防団本部所属の女性消防団員	応急手当指導、予防広報など

入団資格 市内在住の18歳以上の人で、消防団活動に意欲のある人

## 消防団員を募集中!

子育てを終えた人や保育士の資格を有する人など  
子どもが好きで、子どもに関わる活動をしたいと思っ  
ている皆さんへ

# いせファミリー・サポート・センター 提供会員になりませんか

いせファミリー・サポート・センター (☎285692)、  
こども課 (☎215561)



市では、仕事と家庭の両  
立支援および地域の子育て  
支援を目的に、「ファミリ  
ー・サポート・センター事  
業」を実施しています。

ファミリー・サポート・  
センターでは、子育てを助  
けてほしい人(依頼会員)の  
要望に応じて、子育てのお  
手伝いができる人(提供会  
員)を紹介しており、相互  
の信頼と了解の上で、一時  
的に子どもを預かっていま  
す。

今回、臨時的な子どもの  
預かりや、保育所・幼稚園  
への送迎などをしていただ

く「提供会員」の養成講座  
を開催します。

## 提供会員養成講座

とき・内容・講師 下表の  
とおり

ところ 生涯学習センター

いせトピア

対象 市内または近隣市町  
に在住する20歳以上の人で、  
講座受講後は提供会員とし  
て登録いただける人

定員 50人(先着順)

申し込み 電話またはファ

クスで、いせファミリー・

サポート・センター(FAX ☎

5679)へ

※受講料は無料ですが、別

途教材費2100円が必要  
です。

※全日程を受講できない人  
は、いせファミリー・サポ  
ート・センターへ相談して  
ください。

※講座受講時の託児(無料)  
を希望する人は、申し込み  
時に相談してください。

いせファミリー・サポー  
ト・センターの運営業務は、  
NPO法人三重みなみ子ども  
ネットワークへ委託して  
行っています。

とき	講座内容	講師(敬称略)	
8月 25日(土)	9:15 ~ 9:25	・開講式/オリエンテーション	
	9:30 ~ 11:30	・子ども・子育てを取り巻く環境	秋山則子 (NPO 法人三重みなみ子どもネットワーク 理事長)
	12:20 ~ 14:20	・保育の心	山野栄子 (鈴鹿短期大学生生活学科・こども学専攻准 教授)
	14:30 ~ 17:30	・子どもの栄養と食生活	馬場啓子 (三重中京大学特別研究員)
8月 26日(日)	10:00 ~ 12:00	・子どもの遊び	堀川美子 (玉城町子育て総合支援室・育児支援アド バイザー)
	13:30 ~ 16:30	・子どもの健康	羽根靖之 (はね小児科医院院長)
9月 1日(土)	9:30 ~ 12:30	・小児看護	岡田まり (株)ジェネラス訪問看護ステーションほた るいせ管理者)
	13:20 ~ 13:50	・会則/事業説明	倉木紀子 (いせファミリー・サポート・センター アドバイザー)
	14:00 ~ 16:30	・子どもの事故と安全	富内直美 (日本赤十字社三重県支部看護師)
9月 2日(日)	9:00 ~ 12:00	・発育と発達/障害について	千草篤磨 (高田短期大学人間介護福祉学科教授)
	13:00 ~ 14:00	・子どもの暮らしとケア	谷ともえ (伊勢市健康課・保健師)
	14:00 ~ 16:30	・講座をふりかえって 伊勢市の子育て支援 サポーターとしての心構え	谷ともえ (伊勢市健康課・保健師) 秋山則子 (NPO 法人三重みなみ子どもネットワーク 理事長)

いせファミリー・サポート・センター事業費 [平成24年度予算額] 823万円 (うち国補助金329万2千円)



# 9月1日から こどもの医療費助成の 対象年齢を拡大します

対象	医療費助成の有無	助成を受けるためには
就学前の こども	通院 入院	受給資格証を医療機関 へ提示してください ※受給資格証の交付を 受けるためには申請 が必要です。
小学生	通院 入院	
中学生	通院 入院	入院した後に医療保険 課・各総合支所・各支所 へ申請してください

9月から新たに助成対象となるもの
  従来から助成対象となっているもの
  助成対象外のもの

今回の助成対象年齢拡大に伴い、新たに対象となる人(平成12年4月2日〜平成18年4月1日生まれ)には、6月中旬に、申請書と

**受給資格証交付の申請をお忘れなく!**

現在、入院分のみ助成対象となっている小学生の医療費について、9月の診療からは、通院分も新たに助成対象となります。  
この助成を受けるためには受給資格証が必要です。

**小学生の医療費助成  
通院分も助成対象に!**

医療保険課 (☎05554)

# 福祉医療費 こどもの医療費助成の 対象年齢拡大と 受給資格証更新のお知らせ



返信用封筒を送付しました。申請がまだの場合は、お早めにお問い合わせください。  
※他の福祉医療費(一人親家庭等または障害者助成の認定を受けている人には、この申請書は送付していません。  
※保護者の所得金額がごども医療費所得制限限度額(表①参照)以上の場合も、助成の対象なりません。



※保護者の所得金額がごども医療費所得制限限度額(表①参照)以上の場合も、助成の対象なりません。  
※保護者の所得金額がごども医療費所得制限限度額(表①参照)以上の場合も、助成の対象なりません。  
持ち物 印鑑、健康保険証、通帳、領収書(入院年月日・保険請求点数・受診者名が確認できる物)、保護者の平成24年度所得課税証明書(平成24年1月2日以降に転入した人のみ)

**中学生の医療費助成  
入院分が助成対象に!**  
9月の診療から、中学生の入院分の医療費が新たに助成対象となります。  
なお、受給資格証は交付されませんので、入院した場合は、次の物を持参し、医療保険課・各総合支所生活福祉課・各支所へ申請してください。

# 受給資格証を9月1日に更新

福祉医療費受給資格証を、9月1日(土)に更新します。

受給資格者や扶養義務者などの平成24年度(平成23年中)の所得金額を確認し、引き続き該当する人には、8月下旬に新しい受給資格証を送付します。

なお、乳幼児等医療費の受給資格証については、助成対象年齢の拡大に伴い、資格証の名称が「乳幼児等」から「こども」に変更されます。

※次のいずれかに該当する人は、所得金額などの確認ができないため、8月下旬に送付する通知により、手続きを行ってください。



## 所得制限限度額

表① こども医療費  
(旧乳幼児等医療費)

扶養親族などの数	保護者所得額
0人	6,220,000円
1人	6,600,000円
2人	6,980,000円
3人	7,360,000円
4人	7,740,000円
5人	8,120,000円

表② 障害者医療費

扶養親族などの数	本人所得額	配偶者・扶養義務者所得額
0人	3,604,000円	6,287,000円
1人	3,984,000円	6,536,000円
2人	4,364,000円	6,749,000円
3人	4,744,000円	6,962,000円
4人	5,124,000円	7,175,000円
5人	5,504,000円	7,388,000円

表③ 一人親家庭等医療費

扶養親族などの数	本人所得額	養育者・配偶者・扶養義務者所得額
0人	1,920,000円	2,360,000円
1人	2,300,000円	2,740,000円
2人	2,680,000円	3,120,000円
3人	3,060,000円	3,500,000円
4人	3,440,000円	3,880,000円
5人	3,820,000円	4,260,000円

※元配偶者からの養育費がある場合は、その80/100を所得金額に含めて判定します。

一定以上の所得がある人は受給資格を喪失

平成24年度(平成23年中)の所得金額が、所得制限限度額(表①)～③参照)以上となる人は、福祉医療費の受給資格を喪失するため、資格喪失通知を送付します。

所得制限限度額を超えなくなったときは資格取得を

平成23年度は所得超過により福祉医療費を受給できなかった人で、平成24年度

(平成23年中)の所得金額が表①～③の所得制限限度額を超えない人は、次のとおり申請してください。

申請 9月28日(金)までに、次の物を持参し、医療保険課・各総合支所生活福祉課へ持ち物

- ・ こども医療費：印鑑、健康保険証、通帳
- ・ 障害者医療費：印鑑、健康保険証、通帳、障害者手帳または療育手帳
- ・ 一人親家庭等医療費：印鑑、健康保険証、通帳、児童鑑

児童扶養手当証書(受給資格者のみ)

※平成24年1月2日以降に転入した人は、所得状況を確認するため、平成24年1月1日現在の住所地で所得課税証明書を取得してください。

## 寡婦医療費

現在婚姻していない60歳～69歳の女性で、配偶者と死別し、その時に20歳未満の子を扶養していた人に対し、医療費の一部を助成します。

※所得制限はありません。



福祉医療費予算額(平成24年度) 7億3994万7千円  
うち県補助金3億1376万3千円

平和について考えよう  
今年で戦後67年になります。  
1945(昭和20)年8月6日、広島に原子爆弾が投下されました。その後、同月9日には長崎にも投下され、多くの尊い命が失われました。  
また、伊勢でも空襲がありました。1945(昭和20)年1月14日の外宮周辺への空襲から始まり、同年7月29日の空襲は大規模なもので、市街地の多くが焼失し、多数の死傷者が出ました。  
今も、世界のどこかで、

シリーズ人権  
**一人ひとりが輝くために**  
人権政策課 (☎② 5546)

戦争や内戦が起こっています。歴史を学ぶと、戦争の無かった時代はほとんどありません。  
現在、戦争を知らない世代が増えてきていますが、平和な生活を送るためには、戦争がもたらす悲惨な現実を決して忘れず、平和な世界を築いていかなければならないと思います。

命の尊さや平和を守り続けることの大切さを伝えたい——そのような願いから、今年も8月18日(土)・19日(日)の2日間、ハートプラザみそので「非核・平和第34回空襲展」が開催されます。  
皆さん、ぜひ参加してみてください。そして、平和について考えてみませんか。



伊勢にも空襲があった… 悲慘な戦争を忘れず、平和について考えよう  
**非核・平和空襲展**  
非核・平和第34回空襲展実行委員会事務局 (☎⑤ 1697 [伊勢地区労継承センター])  
人権政策課 (☎② 5546)

とき 8月18日(土)・午前9時～午後7時  
19日(日)・午前9時～午後5時  
ところ ハートプラザみその

**多目的ホール**  
中学生広島平和記念式典参加報告会  
18日・9:30～11:15  
語り部による戦争体験談  
18日・15:00～16:00  
平和問題講演会  
19日・9:30～10:30  
平和紙芝居  
19日・11:30～12:00、13:00～13:30  
映画「夕凧の街 桜の国」上映  
18日・12:30～14:30  
18日・17:00～19:00  
19日・14:30～16:30

**教養娯楽室**  
絵本の読み聞かせ・紙芝居  
18日・11:30～12:00、14:30～15:00  
19日・10:30～11:00、12:30～13:00  
ビデオ「はだしのゲン1」上映  
18日・12:00～13:30、19日・9:00～10:30  
ビデオ「はだしのゲン2」上映  
18日・15:00～16:30、19日・13:30～15:00

- 展示 戦時中の生活用品／伊勢空襲の記録・写真／広島・長崎原爆写真／広島市民が描いた原爆の絵／沖縄戦写真
- バッジ作成コーナー
- 平和祈念折り鶴コーナー
- すいとん汁の振る舞い(18日・19日、11:00～)

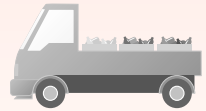


空襲展市負担金〔平成24年度〕 50万円



# めざせ！ ごみゼロのまち

清掃課 (☎) 255433



## 花火の出し方

夏になると、花火を楽しむ機会が多くなります。楽しんで後の花火は、水で火を消してから「燃えるごみ」として出してください。

## 資源びんはふたをとって！

最近、資源びんを出す際に、ふたをしたままで出していることが多く見受けられます。資源物を処理する過程で、混入した異物を取り除く作業を効率的に行うため、資源びんはふたを外して出してください。また、ふたは、材質により指定された出し方をしてください。

また、「未使用の花火」をゴミとして出すときは、次のことに十分注意してください。

**未使用の花火の捨て方**

- 十分水に浸し、湿った状態で指定「ごみ袋」に入れ、「燃えるごみ」として出してください
- 包装部分は、それぞれの材質により指定された出し方をしてください



資源物の収集・処理を効率よく行い、「ごみの資源化を進めるため、資源物の分別にご理解・ご協力をお願いします。」

## 伊勢まるごと

# 博物館

## だより④

文化振興課内・伊勢まるごと博物館  
ネットワーク会議事務局 (☎) 27885

建物は、間口より奥行きが深く、奥の3つの蔵と母屋・それと連なる内蔵、道を挟んで勢田川沿いの3棟の蔵からなり、敷地は約600坪あります。

一番奥の蔵は、同館の中でも最も大きな蔵で、博物館の機能を持つ「河崎まちなみ館」となっています。1階は企画展示室で、「商家の蔵書」として江戸時代の書籍を500冊余り展示しています。2階には「江戸時代の河崎」の展示があり、日本で最初の紙幣「山田羽書」のほか、古地図や古文書などを見ることができ

ます。さらに、川沿いの3棟の蔵は、地元の特産品や雑貨を販売する商人蔵とカフェがあり好評です。見学後は、明治42年から作られ、近年復刻したエスサイダーを、ぜひお召し上がりください。

同館では、毎月第4日曜日・午前10時から「伊勢のだいご市」を開催しています。生鮮野菜や果物のほか、干物などの地元の産物がそろい、午前11時からは振る舞いが行われます。

また、母屋には、京都裏千家の今日庵にある茶室・

また現在、同館収蔵の資料を使った「看板やポスターなどでみる河崎の酒問屋展(仮称)」の準備をしています。8月23日(木)から行う予定です。ぜひご来館ください。



母屋の茶室



伊勢のだいご市

### 伊勢河崎商人館

所在地 河崎2丁目25-32  
電話番号 24810  
開館時間 9:30~17:00  
(商人蔵は10:00から)  
休館日 毎週火曜日  
(祝日の場合は翌日)  
入館料 大人…300円  
高校生・大学生…200円  
小・中学生…100円

# めざそや! 共同参画⑩

市民交流課 (☎② 5513)

女性も男性も共に、個性や能力を生かして、あらゆる方面で生き生きと活躍できる社会、それが男女共同参画社会です。私たちの生活の中の男女共同参画について、一緒に考えていきましょう。

## 仕事も育児も 楽しむパパに



5月19日、パパの子育てを応援するNPO法人フアザリング・ジャパンの八坂貴宏さんを講師に迎え、「パパスクール」を開講しました。

参加した26人のパパたちは、初対面にも関わらず自由に意見交換をしました。ママへの気遣いや時間のやりくりなど、同じ悩みを抱

えるパパ同士の話し合いは、あつという間に時間が過ぎました。その後、子育て中の講師から、体験談を交えながら育児の楽しみ方が紹介されました。

男性が育児に関わるほど、また、女性が出産後も働ける環境であるほど、出生率が上がるという結果が出ていること、また、パパの育児は、子どもだけでなくママにも安定感を与えることなどのお話もありました。

**笑っているパパになろう!**

子どもが憧れる大人になりたい。

そう語る講師から、「育児は期間限定のプロジェクト。父親であることを楽しみましょう。パパ友をつくと利害関係のない話ができ、人生が豊かになります」とエールが送られました。



パパスクールでワイワイガヤガヤ。パパ友はできたかな?

## テレビよりパパがイイ!

子どもとどう遊んでいいのか分からず、ついテレビに子守りをさせてしまい、自分は携帯電話やパソコンに夢中—なんてことはありませんか。テレビを見せつ放しにすると、コミュニケーション能力が育ちにくくなり、キレやすくなったり、いじめ行動が増えることもあるそうです。何かをしな

らで子どもと一緒テレビを見て笑ったり、「面白いね」と語り掛けたりしましょう。子どもの脳は、生き生きと動き出します。また、忙しくて一定時間、テレビにお任せしても、一段落したら「一人で見せてごめんね」と声を掛け、子どもと関わる時間を大切にすると良いそうです。(子育てハッピーアドバイザー) 著者・明橋大二さんのお話より

## プレゼントが 当たる めざそや! 三択クイズ

ロンドンオリンピックが始まります。応援に力が入りますね。

20年前のバルセロナオリンピックでは、日本人選手のうち、女性選手の割合は全体の約31%でした。

それでは、前回の北京オリンピックでは何%だったでしょうか?

- A. 約10%
- B. 約30%
- C. 約50%



**応募方法** 8月31日(金)までに、①クイズの答え、②住所・氏名、③「パパの育児」に関するご意見・ご感想を記入の上、はがき・ファクス・Eメールで市民交流課(〒516-8601岩洲1丁目7-29、FAX②5642、アドレスkouryu@city.ise.nie.jp)へ  
※解答は「広報いせ」11月1日号でお知らせします。正解者の中から抽選でプレゼントを贈呈します。  
5月1日号の正解は「B」



# 図書館へ行こう!



**伊勢図書館** ☎②1 0077・FAX ②1 0078 **小俣図書館** ☎②9 3900・FAX ②9 3902 **開館時間** 午前9時～午後7時  
 休館日 毎週水曜日、第2金曜日 **休館日** 毎週火曜日、第2金曜日

指定管理委託料 1億2,060万円(平成24年度) 入館者数 49万4,984人(平成23年度)

## 伊勢図書館

### おはなし会

**とき** 毎週土曜日、午後2時30分～  
**ところ** 1階・おはなしコーナー  
**内容** 絵本や紙芝居などの読み聞かせ

### あかちゃんえほんのじかん

**とき** 8月23日(木)午前11時～  
**ところ** 2階・視聴覚室  
**内容** 赤ちゃん絵本の紹介や読み聞かせ、手遊びなど

### 上映会

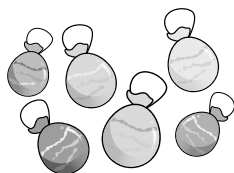
**とき** 8月12日(日)午後1時30分～  
**ところ** 2階・視聴覚室  
**内容** 「PiPiとべないホテル」(アニメ)

### 平和を考える映画会

**とき** 8月9日(木)午後1時30分～  
**ところ** 2階・視聴覚室  
**内容** 「さよなら、アルマ～赤紙をもらった犬～」

### 施設利用抽選会(10月～12月分)

**とき** 8月3日(金)午前10時～(受け付けは午前9時50分～)  
**ところ** 2階・視聴覚室



## 小俣図書館

### おはなし会

★赤ちゃんおはなし会  
 8月9日(木)午前11時～  
 ★たんぼおはなし会  
 8月11日(土)午後3時～  
 ★ピッポの会・紙芝居  
 8月19日(日)午前11時～  
 ※場所は、1階・おはなしのへやです。

### 図書館おはなし会&工作

**とき** 8月25日(土)午後3時～  
**ところ** 1階・おはなしのへや  
**対象** 3歳～小学生(就学前の子どもは保護者同伴)  
**内容** お話を読んだ後、ビニールおばけを作る工作をします

### 一万日連続登山に挑んだ男 東浦奈良男写真展

**とき** 8月25日(土)～9月17日(祝)午前9時～午後7時  
**ところ** 2階・ギャラリー  
**内容** 一万日連続登山を目指した東浦奈良男さんを密着取材した本「信念」の著者・吉田智彦さんによる写真展

### ～戦争と平和について考えよう～

#### 原爆写真展

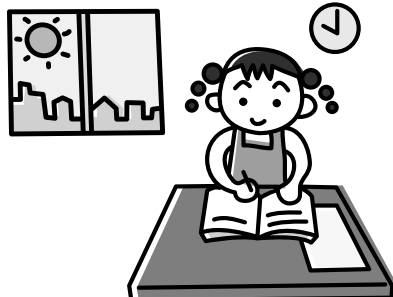
**とき** 8月1日(水)～20日(月)午前9時～午後7時(最終日は午後3時まで)  
**ところ** 2階・ギャラリー

#### 上映会

**とき・内容**  
 ・8月4日(土)…「ふたつの<sup>くるみ</sup>胡桃」(45分、アニメ)  
 ・8月5日(日)…「対馬丸ーさようなら沖繩ー」(75分、アニメ)  
 ・8月18日(土)…「戦場で傷ついた子どもたち」(約97分)  
 ・8月19日(日)…「TOMORROW 明日」(105分)  
 ※いずれも時間は、午後2時からです。  
**ところ** 2階・視聴覚室

#### 戦争体験おはなし会

**とき** 8月4日(土)午後3時～  
**ところ** 1階・おはなしのへや  
**内容** 山口勝子さん(小俣遺族会会長)による子どもの頃に体験した戦争のお話と、図書館スタッフによる絵本や紙芝居の読み語り





## 生涯学習センター

# トピアだより

生涯学習センターいせトピア (☎② 0900)



今月号は、「いせトピア子どもわくわく体験フェスティバル」のお知らせと、いせトピアで活動しているサークル「伊勢少年少女合唱団」の紹介をします。



まな坊

指定管理委託料〔平成24年度〕 7,800万円  
利用者数〔平成23年度〕 約18万2千人

## いせトピア

# 子どもわくわく体験フェスティバル

いせトピアでは、子どもたちにさまざまな体験をしてもらう「子どもわくわく体験フェスティバル」を開催します。夏休みの思い出にぜひ、ご来館ください。



とき **8月5日(日)**  
**10:00 ~ 15:00**

**入場料無料**

※一部材料費が必要なコーナーがあります。

### 内容

オープニング 10:00 ~ 10:20 マジックショー

#### ●1階ふれあい広場・ロビー

- ゲームコーナー、ヨーヨー釣り (10:30 ~)
- 綿菓子 (10:30 ~・13:30 ~ (いずれも先着 150人))

#### ●1階工芸室

- NPO法人 ステップワンによる「さをり織り体験コーナー」 (10:30 ~)

#### ●多目的ホール

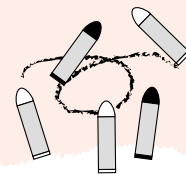
- 伊勢市消防団キャラクター「いせりい」による「いせりいちゃんショー」 (13:30 ~ 14:00)

#### ●2階

- 茶道体験、折り紙、風船アート、ウッドアート、指編みたわし作り、着物体験 (浴衣・帯を持参)、ペットボトルで風車作り、ゆらゆらアニマル、ペーパークラフトなど (10:30 ~)
- ポップコーン作り (10:30 ~・13:30 ~ (いずれも先着 30人))

#### ●3階

- めりえコーナー、子ども講座作品展示、写真シール作り、マジック体験 (10:30 ~)



- 各コーナーの参加者には体験済みスタンプを押し、スタンプ3つ以上でポップコーンを差し上げます。(先着 300人)
- お昼の休憩時間があります。
- 材料が無くなり次第、終了します。

# 伊勢少年少女合唱団

(いせトピア特派員 青木栄美)

伊勢少年少女合唱団は、平成19年に結成された、小山喜雄さん率いる合唱団です。保育園児から高校生までの幅広い年齢層の少年少女40人(男子7人・女子33人)が参加しています。

サークルの活動日時は毎週土曜日の午前10時〜正午で、いせトピアで練習を行っています。そのうち、月

2回は中学生のための午後練習があり、参加は自由となっています。午前中の練習で発声練習を行った後、ソプラノ・メゾソプラノ・アルトの3パートに分かれて練習をし、後半にはアンサンブルをして、力を合わせて曲の完成を目指します。

いせトピア以外の活動としては、毎年1回、定期演奏会を行っています。その他にも、平成20・21・22年の演奏会では、歌手の由紀

さおりさんと一緒に唱歌メドレーを歌ったり、平成23年には、観光文化会館で行われた竹下景子さんのチャリティーコンサートに参加したりしました。また、オペラの「夕鶴」に挑戦したり、市内のデイサービスセンターで慰問コンサートを行ったりと、活動の内容も多彩です。

サークルに入った動機については、学校で配られたチラシを見て入団した子が多く、姉妹で活動を共にしている子もいます。創設時から続けている子もいて、サークルの中心となって活動しています。

新聞でコンサートの記事を見たお母さんに勧められて入団したという得能真実さん(中学1年生)は、「伊勢市内のさまざまな学校の子がサークルに入っている

ので、他の学校の子とも友達になれるのが魅力。いろいろな友達がいって、視野が広がったことで、性格も明るくなり、自分に自信を持つことができたと、合唱以外での醍醐味もあるということを語ってくれました。また、「大勢の前で発表することで精神力が身に付いた」「学校の授業でも緊張せずに歌うことができるようになった」という感想も聞くことができ、合唱を通して多くの事を学んでいることが分かりました。

もちろん、活動のメインである「歌う」こともみんな大好きで、小林清香さん(中学1年生)は、「音程を覚えるのは難しいけど、知らない曲を歌えるようになるのがうれしい。ついついお風呂で覚えた曲の鼻歌を歌ってしまう」と言っていました。西口未祐さん(小学6年生)は、「小学校の授業では合唱曲をやららないので、パートで分かれて歌うのが楽しい」と笑顔で語っ

ていました。

パートで分かれて歌うのは難しいことですが、ハーモニーがびったり合った時の心地良さは、合唱だけで味わうことのできるかけがえのない体験です。学校も別々、学年も違う子どもたちが集まって「一つのハーモニー」をつくっています。一人ではハーモニーは生まれません。合唱を通してみんなで楽しく歌いながら、協力することの大切さも知ることが出来ます。

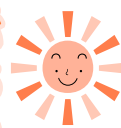
私自身も、音楽の経験が

あり、全員で一つのものをつくり上げるのは、やはり楽しいと感じます。ぜひ、伊勢少年少女合唱団のみんなも、合唱や音楽を続けていってほしいと願います。今後の活動は、10月14日(いせトピア)で行われる「第56回伊勢市民芸能祭」、来月1月に行われる「三重県少年少女合唱連盟交歓演奏会」などがあるそうです。

新規団員の募集を行っているので、興味を持たれた方は、一度見学してみたいかがでしょうか？



# わたしたちの地域だから、わたしたちでやりたいことがある



市民交流課 (☎215563)



## 「神社地区 まちづくり協議会」が設立されました

5月29日、新しい地域自治の仕組みとして進めている「ふるさと未来づくり」の考えのもと、5団体(小学校区単位で設立)となる「神社地区まちづくり協議会」が設立されました。

すでに活動を始めている4地区(厚生、小俣・明野、沼木、明倫)の活動を参考にしながら、神社地区独自の特色ある活動を行っています。目指すべきまちの姿を実現するため、3つのテーマに基づき、それぞれに委員会をつくり、住民自らさまざまな事業に取り組み予定です。

### まちづくりのテーマ

- ① 安心して住めるまち
- ② 人にやさしいまち
- ③ 楽しく元気なまち

神社地区は、土地柄、住民の防災意識も高く、企業や事業所も多いことから、災害時どのように地域全体が協力し、助け合えるかを考えていきます。

また、高齢者がいつまでも元気で生き生きと暮らし、子どもの笑顔があふれるま

ちにするため、誰にでもやさしい地域づくりを目指していきます。  
さらに、地域のさまざまな資源や特色を生かしながら、地域の外からも訪れてもらえるような、にぎわいと活気のある地域づくりを行っていきます。

市では、みんなが安心して、健やかに暮らせるまちづくりを行い、愛着や誇りの持てる「ふるさと」をつくることを目指し、今後本市内24小学校区の「地区みらい会議」の設立に向けて、地域住民の皆さんと協議しながら進めていきます。皆さんのご理解とご協力をお願いします。



設立総会の様子



## 伊勢警察署だより

伊勢警察署 (☎20110)

### 水難事故・山岳事故の防止

本格的な海・山の季節です。次のことに注意して、楽しい夏を過ごしましょう。

#### 水難事故の防止

子どもを水の事故から守りましょう。

- ・水遊び中は、一人にせず目を離さないようにしましょう
- ・危ない場所で遊んでいたら注意しましょう
- ・地域ぐるみで子どもを事故から守りましょう

#### 山岳事故の防止

夏山における事故を防止しましょう。

- ・単独登山は控えましょう
- ・登山計画書(登山届)を提出しましょう
- ・自分の体力に合った、無理のない登山計画を立てましょう

- ・携帯電話を持参しましょう
- ・事故発生時の対処方法を考えておきましょう

### 自転車の事故防止

自転車利用者は、次の「自転車安全利用5則」を守り、事故防止に心掛けてみましょう。

#### 自転車安全利用5則

- ① 自転車は、車道が原則、歩道は例外
- ② 車道では左側を通行
- ③ 歩道では、歩行者優先で車道寄りを徐行
- ④ 安全ルールを守る
  - ・飲酒運転・二人乗り・並進は禁止
  - ・夜間はライトを点灯
  - ・交差点での信号順守と一時停止・安全確認
- ⑤ 子どもはヘルメット着用



シリーズ消費生活

# 教えて 相談員さん!!

伊勢市消費生活センター(☎② 5717)



## クイズ

### Q 1. 製品安全

家電製品の経年劣化(長期間の使用に伴う劣化)による火災や死亡事故を未然に防ぐため、平成21年から長期使用製品安全表示制度が始まり、特定の家電製品には製造年・標準使用期間などを表示しなければならなくなりました。

対象となる製品は、5つあります。換気扇・エアコン・ブラウン管テレビ・洗濯機と、もう一つは何でしょう。

- ①電子レンジ    ②ドライヤー
- ③扇風機        ④電気ポット

### Q 2. 契約関係

契約をしていないのに商品が勝手に送られてきて、そのまま放置していると、購入したものとして一方的に商品代金を請求してくる商法を何というでしょう。

- ①SF商法        ②ネガティブオプション
- ③マルチ商法   ④ワンクリック請求

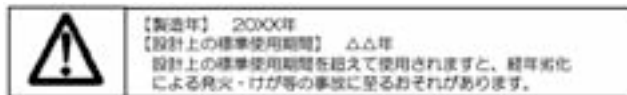


## クイズの答え

### Q 1の正解は③

**解説** 経年劣化での重大事故の発生率は高くありませんが、事故件数が多い5つの製品については、製造年・標準使用期間などを表示することが義務付けられています。

【表示例】



設計上の標準使用期間が経過した製品は、異常がないかなどの注意が必要です。

この機会に、これらの5つの製品に限らず、現在お使いの電気製品の点検をお勧めします。

### Q 2の正解は②

**解説** ②ネガティブオプションは、送り付け商法とも呼ばれます。一方的に送られてくる「売ります」の申し込みに対して、「買います」の意思表示をしなければ契約は成立せず、代金支払いの義務はありません。しかし、商品を勝手に処分することはできません。この商法は、特定商取引法で規制されており、商品が届いた日から14日間、または商品の引き取りを業者に請求した場合はその日から7日間が経過すれば、商品を自由に処分できることになっています。ただし、保管期間が経過するまでに、商品を使用したり消費した場合には、購入を承諾したものとみなされ、代金支払い義務が発生します。購入するつもりのない場合の対処方法としては、着払いで送り返すか、保管期間が経過するまで様子を見ることになります。

また、代金引換で商品が送られてきたため、家族が注文したと思いお金を払ったが、確認したところ注文していなかったというような悪質な例もあります。支払う前に確認することが重要です。

①SF商法は、催眠商法とも呼ばれ、販売目的を告げずに会場に人を集め、粗品を配って言葉巧みに興奮状態にさせたところで、高額の商品を売り付ける商法です。③マルチ商法は、誰でも簡単に高収入が得られるように思わせて、販売員を勧誘させ、ピラミッド型に組織を拡大させる販売方法です。④ワンクリック請求は、パソコンや携帯電話で成人向けサイトなどに入った際に、クリックただけで「登録完了」などの画面になり、高額な料金を請求する手口で、利用規約や利用料が明確にされていないことが特徴です。

伊勢市消費生活センター予算額(平成24年度) 797万7千円(うち県補助金556万8千円)

# ケーブルテレビ番組案内

## 伊勢市行政チャンネル

(デジタル 123ch、アナログ 10ch)

広報広聴課 (☎② 5515)

番組制作・放送予算額〔平成 24 年度〕  
2,393 万 5 千円

### 特集番組

市の重要課題や市政に関する情報を、リポーターの進行により担当職員  
の解説を交えながらお伝えします。

放送時間 午前 6 時・8 時・11 時・午  
後 1 時・4 時・6 時・9 時・11 時～

8/1～31 伊勢総合病院紹介 (16 日  
からは手話通訳または文字による解説  
付き)

### おしらせ番組

各課からのお知らせや市民活動団  
体・ボランティア団体の情報などをお  
伝えします。(毎週土曜日更新)

放送時間 午前 7 時・9 時・正午・午  
後 2 時・5 時・7 時・10 時・翌日午前  
0 時～



## アイティービーコミュニティチャンネル

(デジタル 121ch  
アナログ 8ch)

(株)アイティービー (☎ 0120・270・089)

放送時間 午前 6 時～翌日午前 2 時

### アイティービー・トピックス

・月曜日・水曜日・金曜日の午前 7 時に更新し、奇数時間の 0 分から  
放送します。

※毎週日曜日は 1 週間分を再放送します。

※ 8 月 13 日(月)～ 19 日(日)の放送はありません。

### 熊野花火大会 生中継

放送日時 8 月 17 日(金)、午後 7 時 10 分～(予定)

### 企画番組など (内容が更新される週を掲載しています)

7/28～8/3 年寄万歳～百歳になったら～、放課後クラブ、宮川イン  
フォメーション、歴史街道 8/4～10 探歩々隊、アニマル・パーク、  
プレゼントください!、伊勢音楽堂 8/18～24 ぐるぐるグルメ、8  
ミリフィルムに残る風景、レディースアングラ、もっと水の惑星紀行

8/25～31 ひよこくらぶ、トップに聞く、美し国の時間、日本の暮  
らしのぞき箱

※ 8 月 11 日(土)～ 17 日(金)は「夏のダイジェスト放送」をします。

### 夏のダイジェスト放送

2012 年 4 月～ 6 月に放送した企画番組を、次の日程で再放送します。

- ・ 4 月分…8 月 11 日(土)～ 13 日(月)
- ・ 5 月分…8 月 14 日(火)・ 15 日(水)
- ・ 6 月分…8 月 16 日(木)・ 17 日(金)

発令する種類と内容は、  
左ページの表のとおりです。  
※避難判断水位とは、避難  
の必要性も含めて、河川の  
氾濫に対する警戒を必要と  
する水位のことです。

宮川の水位が避難判断水  
位(玉城町岩出の観測所で  
6.5 m)に達したときや、台  
風・集中豪雨などの災害に  
より人的被害が発生する恐  
れが高まったときに、市で  
は、災害対策基本法や地域  
防災計画の規定などに基  
づき、避難勧告などを発令し  
ます。

### 勧告などの種類

知っておこう!  
避難勧告・避難指示など

避難勧告などが発令されたら  
避難しましょう

避難勧告などを発令する  
と、市では、防災行政無線、  
携帯電話などへの防災メー  
ル、防災ファクス、ホーム  
ページ、ケーブルテレビ、  
広報車などでお知らせしま  
す。  
避難勧告や避難指示に強  
制力はありませんが、これ  
らの情報を市が発表した場  
合は、学校などの公共施設  
を避難所として開設します  
ので、避難をするようにし  
ましょう。



シリーズ防災  
知る備える行動する  
災害は  
忘れたころに やってくる  
危機管理課 (☎② 5523)



## 家庭で実践! 肥満予防のおすすめレシピ



### ◆ いかときゅうりのマスタード和え ◆

材料(2人分)

いかそうめん……………	80g	粒マスタード……………	小さじ1
きゅうり……………	50g	しょうゆ……………	小さじ1
にんじん……………	20g	みりん……………	小さじ1/2
塩……………	ひとつまみ		

### 作り方

- 1 きゅうりはいかそうめんと同じくらいの細さに切り、にんじんは千切りにし、塩をまぶしてしんなりさせて、軽く絞る。
- 2 粒マスタードと、しょうゆ・みりんを混ぜる。
- 3 いかそうめんは沸騰寸前の湯でさっとゆでて、氷水に取り、水気を切る。(ゆで過ぎると硬くなります)
- 4 1~3を和える。

### 1人分の栄養価

52kcal/たんぱく質7.8g/脂質0.8g/塩分1.0g

### 一口メモ

#### お酒との上手な付き合い方

- 適正飲酒を心掛けましょう  
1日にビールなら500ml、日本酒なら1合、焼酎なら100ml、ワインなら200mlが目安です。(女性はアルコールの影響を受けやすいため、この半量が目安です)

#### •おつまみはヘルシーな物を

ナッツ類や揚げ物は高カロリーなため、野菜・海藻・きのこ・こんにゃくなどの低カロリー食品がお勧めです。  
肝機能を良くするため、たんぱく質とビタミンA・B群・Eを多く含む食品を利用しましょう。(いわし・豚肉・レバーなど)  
アルコールでビタミンB1の消耗が激しくなるため、ビタミンB1を多く含む食品を取りましょう。(豚肉・枝豆・豆腐など)  
※現在治療中の人は、かかりつけの医療機関の指示を守ってください。

市のホームページの「くらしのガイド」-「健康」-「低カロリー・バランス食レシピ」でバックナンバーを見ることができます。



### 避難勧告・避難指示などの種類

緊急度	種類	発令時の状況	市民に求める行動
<div style="display: flex; align-items: center;"> <div style="width: 20px; height: 100px; background: linear-gradient(to bottom, #f00, #000); margin-right: 5px;"></div> <div style="text-align: center;"> <p>低</p> <p>↓</p> <p>高</p> </div> </div>	避難準備情報	<ul style="list-style-type: none"> <li>• 人的被害が発生する可能性が高まり、災害時要援護者など、特に避難行動に時間を要する人が避難行動を開始しなければならない段階</li> </ul>	<ul style="list-style-type: none"> <li>• 避難行動に時間を要する人は、避難行動を開始する</li> <li>• それ以外の人は、家族との連絡、非常持ち出し品の用意など、避難準備を開始する</li> </ul>
	避難勧告	<ul style="list-style-type: none"> <li>• 人的被害が発生する可能性が明らかに高まった状況</li> </ul>	<ul style="list-style-type: none"> <li>• 通常の避難行動ができる人は、避難行動を開始する</li> </ul>
	避難指示	<ul style="list-style-type: none"> <li>• 前兆現象の発生や現在の切迫した状況から、人的被害が発生する危険性が非常に高いと判断された状況</li> <li>• 人的被害が発生した状況</li> </ul>	<ul style="list-style-type: none"> <li>• 避難中の人は、避難行動を直ちに完了する</li> <li>• まだ避難していない人は、直ちに避難行動を開始する</li> </ul>

確認しておきましょう。

日頃から避難経路の確認を

自分たちがどこへ避難すればいいのか、どの道を通れば安全に避難できるのかなどについて、あらかじめ災害時には、建物の倒壊や河川の増水などにより、避難経路が危険になる場合もあります。日頃から、さまざまな避難経路を考えておくようにしましょう。

日頃から避難経路の確認を



# みんな笑顔 伊勢の元気人

## 健康づくり通信

申し込み・問い合わせ (午前8時30分～)

健康課(八日市場町・福祉健康センター内)

(☎2435、FAX210683) (参加費などの記載のないものは無料)

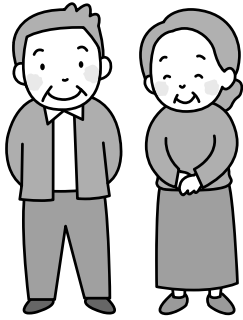
予算額は、すべて平成24年度分です。

### 口腔訓練教室

お口の健康を保ち、肺炎やえん下障がいを予防し、元気な体づくりを目指すため、次のとおり教室を開催します。

とき 9月6日(木)、午後1時30分～3時

ところ 中央保健センター



対象 おおむね65歳以上で、「口が渇く」「お茶や汁物でむせる」「飲み込みにくい」などの症状が気になる人

内容 歯科医師による歯とお口の健康の話(講師・中川直人さん(伊勢地区歯科医師会会員))

定員 30人程度

申し込み 電話またはFAXで健康課へ

口腔機能・低栄養改善事業費 47万5千円(うち国・県など交付金31万6千円)

※口腔訓練教室分は34万5千円(50回分)。

### 歯周病を予防しましょう

歯の健康を保ち、おいしく食べるために、歯を失う原因となる歯周病の予防について学びましょう。

とき 8月30日(木)、午後1時30分～3時30分

ところ 中央保健センター

対象 市内在住の人

内容 歯科医師による講演「歯周病予防について」中川直人さん(伊勢地区歯科医師会会員)

申し込み 電話またはFAXで健康課へ



### パパとママの教室 (2日間コース)

とき ①8月18日(土)・②24日(金)、午前10時～正午

ところ 中央保健センター

対象 初妊婦と夫

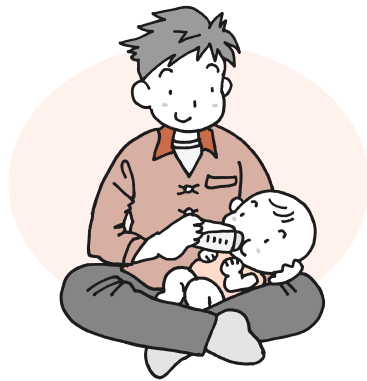
内容 ①2人で赤ちゃんを迎えるために(保健師のお話、沐浴実習、妊婦模擬体験)、②これから始まる子育てについて(保健師のお話、絵本の読み聞かせ)

定員 30人程度(先着順)

持ち物 母子健康手帳

申し込み 電話またはFAXで健康課へ

予算額 約14万2千円(8回分)



### ヘルスメイト料理講習会

とき・ところ・定員 左表のとおり

対象 市内在住の人

テーマ 夏野菜料理

参加費 300円(当日持参)

持ち物 エプロン、三角巾、米1/2カップ

申し込み 電話またはFAXで健康課へ

予算額 30万円(60回分)

### ヘルスメイト料理講習会

とき	ところ	定員(先着順)
8月18日(土)	福祉健康センター	30人
8月19日(日)	光の街コミュニティセンター	20人
8月21日(火)	小俣保健センター	35人
8月23日(木)	福祉健康センター	30人
8月24日(金)	ハートプラザみその	30人

※いずれも時間は、午前9時30分～午後1時です。

**たばこに関するポスターを募集**

伊勢市と(社)伊勢地区医師会では、健康に悪影響を及ぼすたばこについて啓発するため「たばこに関するポスター」を募集します。  
**対象** 市内在住の中学生  
**規格** 四つ切り画用紙  
**応募方法** ポスター裏面に学校名・学年・組・氏名を記入し、9月7日(金)までに

健康課へ  
 ※応募者全員に参加賞を贈呈します。



**乳がん集団検診の追加募集**

乳がん集団検診について、定員に満たなかった日程の追加募集を行います。(下表参照)  
 ※申し込み方法など詳しくは、「広報いせ」7月1日号をご覧ください。

**乳がん集団検診の追加募集**

とき	ところ	定員(先着順)	
		午前	午後
8月 6日(月)	中央保健センター	22人	44人
8月 8日(水)	ハートプラザみその	23人	38人
8月 27日(月)	中央保健センター	32人	46人
9月 10日(月)	中央保健センター	24人	39人
9月 25日(火)	二見老人福祉センター	34人	44人
10月 1日(月)	ハートプラザみその	35人	42人
11月 19日(月)	中央保健センター	32人	43人

午前…10:00～11:00、午後…13:00～14:30

**休日・夜間応急診療所(八日市場町)**

	診療時間	診療科目
休日	日曜日・祝日 10:00～12:00 13:00～17:00	内科・小児科・歯科
夜間	毎日 19:30～22:00	内科・小児科 (平日夜間は内科医1人体制)

内科・小児科(☎☎ 8795)、歯科(☎☎ 0829)

■重症の人や左表以外の診察  
 救急医療情報センター  
 (☎☎ 1199、☎ 0800-100-1199 [音声自動案内])  
 医療ネットみえのホームページ  
<http://www.qq.pref.mie.lg.jp/>  
 ■子どもの急な病気や事故・薬に関する小児科医師による電話相談  
**相談時間** 毎日、19:30～23:30  
**電話番号** みえ子ども医療ダイヤル  
 (☎# 8000、☎ 059-232-9955)

予算額 1億885万2千円(うち他町分担金・診療所収入9,541万円)

**主な相談など**

とき	ところ	とき	ところ
<b>①子育て相談</b>		<b>②成人健康相談・成人栄養相談(成人栄養相談は要予約)</b>	
8月 7日(火)	9:30～11:00	8月 1日(水)	9:30～11:00 小俣保健センター
	13:30～15:00		8月 9日(木)
8月 10日(金)	10:00～11:30	8月 16日(木)	13:30～15:00 中央保健センター
	13:30～15:00	8月 22日(水)	9:30～11:00 二見老人福祉センター
8月 14日(火)	9:30～11:00	<b>③エイズ検査</b>	
	13:30～15:00	毎週火曜日	9:00～11:00 伊勢保健福祉事務所(県伊勢庁舎内)
8月 21日(火)	9:30～11:00	毎月第2火曜日	17:30～19:00
	13:30～15:00	<b>④こころの健康相談(要予約)</b>	
8月 24日(金)	10:00～11:30	8月 23日(木)	13:00～15:00 県志摩庁舎
	13:30～15:00		
8月 28日(火)	9:30～11:00		
	13:30～15:00		



対象 ①②市内在住の人、③④県内在住の人

問い合わせ ①②健康課(☎☎ 2435)、③④伊勢保健福祉事務所(☎☎ 5148)

予算額 子育て相談(102回分)178万8千円、成人健康相談(48回分)102万9千円(うち国・県補助金32万2千円)

# 情報コーナー

参加費などの記載のないものは無料



## 募集

### 人権尊重啓発ポスターを募集

人権政策課 ☎05545

人権尊重の重要性、人の命の大切さなどを訴えるポスターを募集します。  
 対象 市内に在住または通学している小・中学生  
 規格 四つ切り画用紙(38cm×54cm)で色彩は自由  
 申し込み 9月20日(木)までに、応募票(同課および市内の小・中学校にあります)を作品裏面に貼付し、各学

校または同課へ

予算額(平成24年度) 約30万円



平成23年度市長賞作品

### 伊勢広域環境組合職員を募集

伊勢広域環境組合 ☎071218

採用予定数 技術職(電気・機械)2人  
 受験資格 昭和53年4月2日〜平成7年4月1日に生まれ、地方公務員法第16条(欠格事項)に該当しない人  
 ※年齢に応じて試験程度が異なります。  
 採用予定日 平成25年4月1日  
 採用試験 第1次試験(教

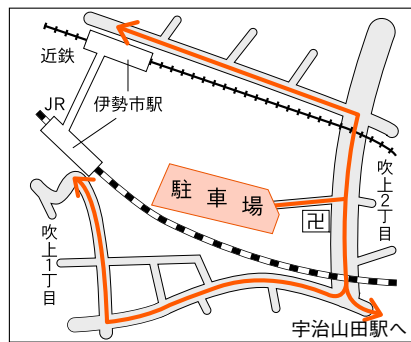
養・適性・専門)：10月14日(日)、第2次試験(面接)：11月中旬  
 申込期間 8月31日(金)〜9月14日(金)(必着)  
 ※募集要項・受験申込書は同組合(西豊浜町653)にあります。また、同組合のホームページ(<http://www.sekoin.or.jp>)からダウンロードできます。

### 市営吹上駐車場利用者を追加募集

管財契約課 ☎05526

対象 市内に在住または通勤している人  
 利用車両 軽自動車・小型自動車・普通自動車(マイクロバス・トラックなどは利用不可)  
 募集台数 13台(先着順)  
 利用期間 許可日〜平成25年3月31日(24時間利用可)  
 利用料金 月額8240円(月途中から利用する場合 は日割り計算)

#### 吹上駐車場位置図



- 伊勢市駅北口(近鉄側)まで徒歩約6分
- 伊勢市駅南口(JR側)まで徒歩約9分
- 宇治山田駅まで徒歩約7分



申し込み 車検証の写し、住所が確認できる物(免許証・健康保険証など)の写し、勤務先の在職証明書(市外在住の人のみ)を、直接同課へ  
 ※詳しくは、市のホームページをご覧ください。  
 使用料収入(平成23年度) 約331万円

南勢地区最大級のパワーセンター

## MTS ミタス伊勢

三重県伊勢市船江1-471-1 TEL 0596-20-7060  
[www.mts-ise.com/](http://www.mts-ise.com/)

平面駐車場 1300台完備



健康で、安くて、楽しい

## 伊勢・船江温泉 みたすの湯

【営業時間】9:00~24:00 ※最終受付/23:00  
 三重県伊勢市船江1-471-3 TEL 0596-29-4126  
[www.mts-life.co.jp/mts-yu/](http://www.mts-life.co.jp/mts-yu/)

朔日風呂 毎月1日は 早期6:00より営業

広告



## 市美術展覧会の作品を募集

文化振興課(☎278805)

### 市美術展覧会

とき 10月30日(火)～11月4日(日)

ところ 観光文化会館

### 作品募集

対象 平成9年4月1日以

前に生まれた人で、次のいずれかに該当する人

・市内に在住または通勤・通学している

・鳥羽市・志摩市・度会郡に在住している

・市内にある文化団体に加入している

### 募集部門

・平面造形部門：絵画(岩

彩・油彩・水彩・版画など)、グラフィックデザイン(手

書き・エアブラシ・コンピュータグラフィックなど)

・立体造形部門：床および舞台上に置いて鑑賞する立体的な作品

・工芸部門：陶芸・漆芸・金工・木竹工・染織・紙工

芸など

・写真部門：単写真・組み写真

・書部門：漢字・かな・てん刻など

募集作品 創作で、自作・未発表のもの(各部門1人

1点のみ)

※作品の規格などは、募集要項で確認してください。

※募集要項・出品申込書は、8月6日(月)以降、同課、市役所内・教育委員会窓口、各総合支所、観光文化会館、生涯学習センターいせトピアなどで配布予定です。(昨

年度の出品者には郵送します)

出品料 1部門につき1000円

作品の搬入

とき 10月21日(日)・22日(月)、午前9時～午後5時

ところ 観光文化会館

予算額(平成24年度) 126万3千円



## 伊勢まつり野外カラオケ参加者を募集

市民交流課内・伊勢まつり実行委員会事務局(☎215549)

伊勢まつり会場内の野外

ステージでカラオケを熱唱してみませんか。

とき 10月7日(日)・午後1時～4時(予定)

※出演時間は後日決定します。

ところ 伊勢市駅前広場内の仮設ステージ

対象 市内に在住または通勤・通学している高校生以上の

人

定員 20人(先着順)

申し込み 8月6日(月)・午前9時から、電話で同事務局へ



## 自衛官・防衛大学校学生を募集

自衛隊三重地方協力本部伊勢地域事務所(☎233880)

### 自衛官

募集種目 ①一般曹候補生、

②自衛官候補生(男子)、③自衛官候補生(女子)、④航空学生、⑤看護学生

受付期間 ①③④8月1日(水)～9月7日(金)、②年間を通じて募集、⑤9月3日(月)～10月1日(月)

防衛大学校学生

募集種目 ①防衛大学校学生(推薦)、②防衛大学校学生(総合選抜)、③防衛大学校学生(一般前期)、④防衛大学校学生(一般後期)、⑤防衛医科大学校学生

受付期間 ①②9月3日(月)～5日(水)、③⑤9月3日(月)～10月1日(月)、④平成25年1月23日(水)～2月1日(金)

※応募資格・応募方法など詳しくは、同事務所へ問い合わせてください。

広告

**初盆御供** ご注文 受付中

伊勢市内・玉城町・明和町  
3,150円～配達料無料

奉花園  
神田久志本町(伊勢警察署前)  
TEL:0596-28-1113  
http://www.hokaen.jp

(その他の地域はご相談下さい)

畳・ふすま・障子・クロス・カーテン・内装のことなら藤原屋へ!

創業大正七年 地元で90余年

お宅の畳は大丈夫ですか?  
畳は傷んでいませんか?  
藤原屋は生産地(熊本県)に向き「国産の安全・安心な畳」をお届けします。

**藤原屋**

<本店> 伊勢市河崎 3-6-5  
<工場・ショールーム> 伊勢市村松町 1379-59  
TEL(0596)38-1173  
FAX(0596)38-1170

お気軽にお電話ください!  
0120(28)4531 藤原屋ホームページ http://fujiaraya-ise.jp

伊勢の畳屋 検索



## 試験・講習

### 就学義務猶予・免除者などの 中学校卒業程度認定試験

三重県教育委員会事務局高校  
教育課

☎059・224・2913

とき 11月1日(木)、午前10  
時〜午後3時40分

ところ 三重県庁講堂棟

対象 病気などのやむを得  
ない理由により、義務教育  
の学校への就学を猶予また  
は免除された人など

試験科目 国語・社会・数  
学・理科・英語

願書受付期間 8月17日(金)  
〜9月4日(火)(当日消印有  
効)

### 高齢者の雇用・就業の ための技能講習 造園管理業務講習

公益社団法人三重県シルバー人  
材センター連合会

☎059・221・6161

とき 10月9日(火)〜18日(木)  
(土曜日・日曜日を除く)



## 催し物

ところ 伊勢市産業支援セ  
ンターなど

対象 55歳以上の求職者  
内容 剪定技術・防虫・施  
肥などの基礎知識を習得す  
るための講習

定員 25人

申し込み 8月6日(月)〜9  
月7日(金)に、同連合会へ

### 県立北星高等学校

### 秋期入学者選抜試験

県立北星高等学校

☎059・363・8111

次のとおり、同校の定時  
制課程と通信制課程の秋期  
入学試験を行います。

とき 9月14日(金)

ところ 県立北星高等学校  
(四日市市)

試験内容 作文・面接

受付期間 9月5日(水)〜12  
日(水)

※願書は8月1日(水)から同  
校で配布します。

### 市民ふれあい ウォーキング

生涯学習・スポーツ課

☎07891

〜美しい海を眺めて〜  
今一色コース  
(二見町内8km)

とき 8月19日(日)、午前9  
時30分〜(受け付けは午前  
9時)

※午前中に終了します。

集合場所 二見総合支所  
参加費 10円(当日持参)

問い合わせ先 伊勢市レク  
リエーション協会・奥田さ  
ん ☎090・7696・  
2862

※荒天の場合は、午前7時  
に開催可否を決定します。  
※事前申し込みは不要です。  
直接集合場所へお越しくだ

さい。  
※小学生以下の子どもは、  
必ず大人と一緒に参加して  
ください。

※参加賞があります。

※次回(10月)は小俣コース  
で実施します。

予算額(平成24年度) 30万円  
(年間)

### 都市計画審議会

都市計画課 ☎0591

市の都市計画について調  
査・審議を行う都市計画審  
議会を、次のとおり開催し  
ます。

とき 8月3日(金)、午前10  
時〜

ところ 市役所本館・3階  
委員会室

内容 伊勢都市計画公園の  
変更について(倉田山公園)  
など

※傍聴の受け付けは、当日・  
午前9時30分から、市役所  
本館・3階3-3会議室で  
行います。

開催経費 約11万2千円

片付け仕事 不用品の処分 家具移動  
ダン21本から

引越のことなら  
地元の当社に おまかせ下さい!!



## 見積り無料

商店・会社の専属車も、ご相談に応じます。

0120  
FreeDial

0120-28-3001

引越 緊急便 緊急荷物 ☆一個の荷物から集配致します。

TSUTA TRANSPORT (有) つた運輸  
伊勢市小俣町宮前704の3 TEL(0596)28-3000(代)

広告

尾崎聖堂記念館企画展  
「奇贈品展」

尾崎聖堂記念館(☎03198)

とき 8月4日(土)～26日  
(日)、午前9時～午後4時30分(月曜日は休館)

ところ 尾崎聖堂記念館・展示室情報コーナー

内容 この2年間で寄贈された未公開の額を中心に、同館所蔵の額を展示します  
入館料 1000円(高校生以下は無料、常設展共通、毎月第3日曜日は無料)



お知らせ

恒久平和を祈り  
黙とうを

人権政策課(☎05545)

戦争犠牲者の冥福と恒久平和を祈り、次の時刻に1分間の黙とうをお願いします。

◆原爆の日 原子爆弾投下時刻(広島…8月6日・午前8時15分、長崎…8月9

日・午前11時2分)  
◆終戦記念日(戦没者を追悼し平和を祈念する日)  
8月15日・正午



学校の体育施設の利用

生涯学習・スポーツ課(☎07891)

市では、市立小・中学校の体育施設を開放し、市民の皆さんが利用できるようにしています。

平成24年度の体育施設開放は4月から始まっていますが、予約状況に空きのある施設については、10月以降に利用することができます。

利用を希望する団体は、事前に登録する必要がありますので、登録申請をしてください。  
なお、施設の空き状況は、

学校の体育施設の利用

施設	学校名	使用料
体育館	小俣小、明野小、御園小、倉田山中、五十鈴中、厚生中、宮川中、港中、二見中、小俣中、御園中	全面：1,000円/2時間 片面：500円/2時間
	上記以外の小・中学校	全面：500円/2時間
運動場	宮川中、小俣中、二見中	全面：1,000円/1時間
	御園小	全面：500円/1時間
テニスコート	小俣中、御園中	1コート：300円/1時間

※学校行事や市の行事が行われるときは利用できません。  
※学区内にある団体を優先します。

各施設へ問い合わせてください。  
申請期間 9月3日(月)～14日(金)  
申請先  
●旧伊勢市の学校：各学校  
●二見町の学校：二見公民館  
●小俣町の学校：小俣総合体育館

建設業退職金共済制度は、建設業界で働く人たちのために、法律で定められた退職金制度です。  
労働者が働いた日数に応じて、事業主が証紙(掛け金：日額310円)を共済手帳に貼っていき、その労働者が建設業界で働くことをやめたときに、同機構から退職金が支払われるという制度です。  
建設事業主の皆さんは、ぜひ加入してください。

建設業退職金共済制度  
独立行政法人勤労者退職金共済機構・建退共三重県支部  
(☎059・224・4116)

●御園町の学校：御園B&G海洋センター  
※申請書は、各申請先にあります。  
使用料(照明使用時のみ必要) 上表のとおり  
使用料収入(平成24年度予算) 700万円  
※施設開放委託料・光熱水費などに使われます。

広告

介護タクシー  
**車いす** 伊勢市外出支援サービス事業利用券使えます。  
**ストレッチャー車で送迎いたします!!**  
例えば…  
ご自宅のベッドからの介助、病院の転院、入・退院時、透析、旅行、ご家族と一緒に、日常的な外出など  
経験を積んだ専門の介助搬送スタッフが責任をもって行います。  
**野呂タクシー TEL0596-22-2130**  
三重県伊勢市小俣町相合479 noro.taxi@mbe.nifty.com  
URL : http://www.geocities.jp/noroidousya/kaigo.sakuranbo.annai.html

お試しのための、  
**まくら、ふとん、マットレス等**  
の貸し出しやっています。  
試さるに買う無駄はもうやめましょう!  
自宅のリラックスできる環境でお試しいください。  
(まくら500円、ふとん・マットレス1,000円)  
チャレンジ 25  
未来が変わる。日本が変わる。  
www.challenge25.go.jp  
**ヒラマツ**  
RELAXATION NIGHT LIFE  
SINCE1900  
伊勢市宮町1丁目9-19 ☎0120-23-3591



## 児童扶養手当の現況届

くじも課(☎05561)

児童扶養手当とは、離婚などにより父または母と生計を同じにしていけない児童を養育している一人親家庭などが受けることのできる手当です。

### 現況届の提出を

児童扶養手当を受給している人は、毎年8月に現況届を提出する必要がありますので、必ず提出してください。なお、手当を受給している人には、8月上旬に案内などを送付します。

**提出方法** 8月1日(水)～31日(金)に、必要書類と印鑑を持参し、同課・各総合支所生活福祉課へ

※現況届の提出がない場合、8月分以降の手当が支給されなくなります。  
※手当が全額停止となつている人も、現況届の提出が必要です。

※現況届の提出がないまま2年を経過すると、支給を

受ける権利が時効によって消滅します。

予算額(平成24年度)

9398万2千円

5億

## 宝くじ助成で

## コミュニティの活性化

市民交流課(☎05563)

(財)自治総合センターから、平成24年度宝くじ普及広報事業の助成を受け、次のとおりコミュニティの活性化の支援を行いました。

今後も、地域コミュニティ醸成に努めていきます。

- 御園町新開区 文化・学習活動用備品購入、環境美化用備品購入
- 上條区自治会 文化・学習活動用備品購入、環境美化用備品購入



## 伊勢やすらぎ公園 墓所販売

伊勢やすらぎ公園管理事務所

(☎03367)

同公園内のれんぎょう区画内で「2m東向き」墓所を販売しています。

また、墓所の承継人について心配な人に、永代管理制度を設けています。詳しくは、管理事務所へお問い合わせください。

伊勢やすらぎ公園墓所価格表

墓所面積	永代使用料		管理料 (3カ年前納)	永代管理料
	東向き区画	西向き区画		
2m <sup>2</sup>	220,000円	192,000円	4,680円	600,000円
3m <sup>2</sup>	312,000円	288,000円	7,020円	790,000円
4m <sup>2</sup>	420,000円	388,000円	9,360円	990,000円
6m <sup>2</sup>	636,000円	588,000円	14,040円	1,380,000円
8m <sup>2</sup>	856,000円	—	18,720円	1,780,000円
10m <sup>2</sup>	1,080,000円	—	23,400円	2,200,000円
12m <sup>2</sup>	1,296,000円	—	28,080円	—
20m <sup>2</sup>	2,160,000円	—	46,800円	—

## 三重海区漁業調整委員会委員 選挙人名簿への登載

選挙管理委員会(☎05665)

三重海区漁業調整委員会委員を選挙するための選挙人名簿を、毎年9月1日現在で調製します。

名簿に登載するためには毎年申請が必要です。申請 9月5日(水)までに、申請書を選挙管理委員会へ

## し尿くみ取り・浄化槽清掃業者の休み

環境課(☎05541)

し尿のくみ取りと浄化槽清掃が、次の期間は休みとなります。早めのくみ取り・清掃を行いましょ。

なお、くみ取り・清掃は、地域ごとに決められた指定業者へ依頼してください。

期間 8月11日(土)～15日(水)

小学生から5教科を指導する本格的な塾！

# school エース・スクール

明野校

伊勢校

馬潮校

TEL 0596・27・0236 代

広告

## 8月は電気使用安全月間 電気は正しく安全に

財中部電気保安協会伊勢営業所  
(☎0593) (F08692)

高温多湿の夏は、汗をかきやすくなり、皮膚の露出部分が多くなり、また疲労から注意力が散漫になりがちになるため、感電や電気事故の最も多い季節です。  
電気は正しく安全に使しましょう。

## 電気は正しく安全に使しましょう!

- 電気工事は工事店に依頼しましょう
- 洗濯機・電子レンジ・エアコン(室外機)にアースを取り付けましょう
- たこ足配線はやめましょう
- 漏電遮断機を取り付けましょう
- 濡れた手で電気機器に触れないようにしましょう



## 戦没者遺児による 慰霊友好親善事業

財日本遺族会  
(☎03) 3261-5521

同会では、厚生労働省から委託・補助を受け、「戦没者遺児による慰霊友好親善事業」を行っています。  
この事業は、先の大戦での戦没者の遺児を対象に実施するもので、父親などが戦没した旧戦域を訪れ、慰霊追悼を行うとともに、その地域の住民と友好親善を図ることを目的とします。  
※日程・実施地域など詳しくは、同会へ問い合わせてください。

## 引揚者の皆さんへ 通貨・証券などを返還

財務省名古屋税関四日市税関支署津出張所  
(☎059) 234-4161

終戦後に外地より引き揚げてきた人が税関などに預けた通貨や証券などが、多数保管されたままになって

います。

返還請求は、本人だけでなく家族でもできます。心当たりのある人は、気軽に問い合わせてください。

返還する通貨・証券など

- 上陸地の税関または海運局に預けた通貨・証券など
- 帰国前に在外公館や日本人自治会などに預けた通貨・証券などのうち、その後、日本に返還されたもの

## 野焼きは迷惑行為です

環境課(☎05541)

野外焼却や、簡単な焼却炉での家庭ごみの焼却は、禁止されています。また、プラスチックなどを燃やすと、ダイオキシンが発生したり、煙・すす・悪臭などにより周囲の迷惑になったりします。

悪質な違反者に対しては、罰則が科せられます。

※一部の野外焼却は例外として認められていますが、周囲に声を掛けるなど、トラブルにならないよう配慮してください。

※火災と間違われるような野外焼却をする場合は、事前に伊勢市消防本部(☎01261)へ届け出をしてください。

### ◆例外として認められている野外焼却(具体例)

- 地方公共団体が、施設を管理するために必要な焼却(河川敷・道路敷の草焼き)
- 災害の予防・応急対策・復旧のために必要な焼却(火災予防訓練、災害時の木くずなどの焼却)
- 風俗習慣上・宗教上の行事を行うために必要な焼却(しめ縄・門松などをたく行事、塔婆の供養焼却)
- 農林水産業を営むためにやむを得ない焼却(焼き畑、あぜの草・下枝の焼却、魚網にかかったごみの焼却)
- たき火など、日常生活を営む上で通常行われる軽微な焼却(たき火、キャンプファイア)



## 旧日本赤十字社救護看護婦・ 旧陸海軍従軍看護婦の皆さんへ 内閣総理大臣名の書状 贈呈

総務省大臣官房総務課  
(☎03) 5253-5182  
生活支援課(☎05557)

総務省大臣官房総務課

生活支援課(☎05557)

先の大戦の際、外地などに派遣され、戦時衛生勤務に従事した旧日本赤十字社救護看護婦と旧陸海軍従軍

看護婦(慰労給付金受給者を除く)に対し、内閣総理大臣名の書状を贈呈しています。

請求期間 平成25年3月31日まで

※請求書は生活支援課にあります。

※詳しくは、総務省大臣官房総務課へ問い合わせてください。

## イベント掲示板

### おばたまつり

おばたまつり実行委員会・杉浦さん(☎29-5388)

**時**8月18日(土)、①14:00～15:00・②17:00～21:00(荒天の場合は8月19日(日)に延期) **所**①宮川親水公園、②小俣中学校 **内**①船みこしの川渡し、②小俣踊り・ヒップホップダンスなどの伝統と新しさを取り入れた多様なイベントの後、手筒花火100本とミニスターマイン300発が祭りを締めくくります

### 飯田史彦氏

#### 「生きがいの創造」講演会

伊勢志摩リハビリテーション専門学校(☎24-2540)

**時**9月2日(日)、12:30～ **所**小俣図書館 **内**講演「生きがいの創造～スピリチュアルな科学研究から読み解く人生のしくみ」、講演「生きがいの創造～科学的スピリチュアル・ケアの理論と方法」  
**定**100人(先着順) **申**氏名・住所・電話番号・メールアドレス・参加人数を、ファクス・Eメール・同校ホームページで同校(FAX24-2567、アドレス iseshima@kyoeigakuen.ac.jp)へ

### 市民公開講座

#### 「食べられなくなったら、どうしますか？」

「終わりよければ」いせの会(☎63-5226)

**時**9月2日(日)、13:30～16:00 **所**伊勢赤十字病院・1階やまだホール **内**人生の終わり近くになって食べられなくなったとき、人工的に水分と栄養を補給する方法は「胃ろう」以外に幾つもあります。シンポジウムとパネルディスカッションを通じ、市民の立場で、胃ろうと口腔ケアについて考えます。

このコーナーは、国・県・市または教育委員会が共催・後援などをするイベント情報を案内するコーナーです。参加費などの記載のないものは無料です。

### IMT伊勢音楽劇場第14回定期公演 親子で楽しむオペラ 「ヘンゼルとグレーテル」

IMT伊勢音楽劇場・野中さん(☎42-2468)

**時**8月19日(日)、13:30～ **所**生涯学習センターいせトピア・1階多目的ホール **内**世界中で愛され楽しまれてきた「ヘンゼルとグレーテル」の大ヒットオペラの公演 **料**一般2,500円(前売り2,000円)、高校生以下1,500円(前売り1,000円)

### 第58回<sup>もりたけ</sup>守武祭 俳句大会

俳祖守武翁顕彰会(☎20-8251)

**時**9月15日(土)、12:00～ **所**内宮参集殿

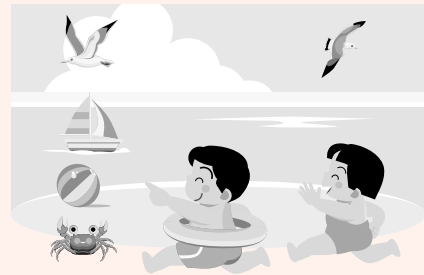
#### 俳句を募集

**【事前投句】****募集内容** 献句1句と当季雑詠2句(自作未発表に限る。何組でも可) **投句料** 1組1,000円 **投句方法** 8月10日(金)(当日消印有効)までに、五十鈴塾方・俳祖守武翁顕彰会係(〒516-0026宇治浦田1丁目5-3)へ

**【当日投句】****募集内容** 囀目2句 **投句料** 1,000円

**投句方法** 当日・12:00までに直接会場へ

※献句の披講は10:00からとなります。



## みんなの広場

### 講演会「式年遷宮」

宇治山田高等学校同窓会(☎28-7158)

**時**8月12日(日)、10:30～11:30 **所**観光文化会館・4階大会議室 **内**元神宮徴古館館長の中西和夫さんによる「式年遷宮」についての講演会 **定**200人(先着順)

このコーナーは、市民団体の皆さんが、イベント案内や会員募集などに利用できるコーナーです。参加費などの記載のないものは無料です。

### 行政書士による無料相談会

三重県行政書士会伊勢支部(☎050-1159-0277)

**時**8月9日(木)、13:30～16:00 **所**市役所本館・4階4-4会議室 **内**遺産分割協議書・遺言書文案・離婚協議書・内容証明郵便・契約書・建設業許可・農地転用許可・車庫証明などの作成相談 **定**10人(事前予約5人、当日受け付け5人(いずれも先着順))

イベント掲示板・みんなの広場 掲載申し込み締め切り

10月1日号=8月15日(水) 10月15日号=8月31日(金)

**時**とき **所**ところ **対**対象 **内**内容 **定**定員

**料**料金 **申**申し込み



# 8月の無料相談

時とき 所ところ 対対象 定定員 申申し込み  
方相談方法 問問い合わせ

## 法律

※担当弁護士が、既に相手方の相談を受けている場合は、相談を受けることはできません。

時 毎週月曜日、13:30～15:30 所 広報広聴課 (☎② 5515)  
対 市内に住所を有する人 定 8人 (定員を超えた場合は抽選)  
申 相談日当日の13:15までに広報広聴課へ来所

時 8月2日(木)、13:30～15:30 所 福祉健康センター 対 市内に住所を有する人 定 4人 (定員を超えた場合は抽選) 申 7月26日(木)～8月1日(水)に、社会福祉協議会伊勢支所 (☎② 2425) へ来所または電話の上、相談日当日の13:15までに来所

時 8月16日(木)、13:30～15:30 所 社会福祉協議会二見支所 対 市内に住所を有する人 定 4人 (定員を超えた場合は抽選) 申 8月9日(木)～15日(水)に、社会福祉協議会二見支所 (☎④ 3994) へ来所または電話の上、相談日当日の13:15までに来所

時 9月6日(木)、13:30～15:30 所 小保保健センター 対 市内に住所を有する人 定 4人 (定員を超えた場合は抽選)  
申 8月30日(木)～9月5日(水)に、社会福祉協議会小保支所 (☎② 0509) へ来所または電話の上、相談日当日の13:15までに来所  
※8月中に申し込みを開始するため、今月号に掲載しています。

## 消費生活・多重債務 (消費者被害の相談・クレジット・消費者金融など)

時 月曜日～金曜日、9:00～12:00・13:00～16:00 所 伊勢市消費生活センター (☎② 5717)

### 【司法書士による多重債務相談】

時 8月16日(木)、9:30～11:30 所 市役所本館・2階伊勢市消費生活センター 定 4人 (先着順) 申 伊勢市消費生活センター (☎② 5717) へ電話 (受け付けは8月1日(水)・9:00から)

## 交通事故

時 8月15日(水)、13:00～15:00 所 広報広聴課 (☎② 5515)  
定 4人 (先着順) 申 相談日当日の8:30～14:30に、広報広聴課へ来所または電話

時 月曜日～金曜日、9:00～16:00 所 三重県交通事故相談窓口 (三重県栄町庁舎・3階) (☎ 059・228・7350)

## 行政

時 8月14日(火)、13:00～15:00 所 二見生涯学習センター  
問 二見総合支所地域振興課 (☎④ 1111)

時 8月21日(火)、13:00～15:00 所 広報広聴課 (☎② 5515)

時 8月28日(火)、13:00～15:00 所 小保公民館 問 小保総合支所地域振興課 (☎② 7858)

## 登記

時 8月14日(火)、13:00～16:00 (受け付けは15:00まで)  
所 広報広聴課 (☎② 5515)

## 人権

時 8月9日(木)、13:00～16:00 (受け付けは15:00まで)  
所 広報広聴課 (☎② 5515)

時 火曜日・水曜日・金曜日、9:30～16:30 所 津地方法務局伊勢支局 (☎⑨ 6158)

## 公証 (遺言・契約証明)

時 8月2日(木)、13:00～16:00 (受け付けは14:00まで)  
所 広報広聴課 (☎② 5515)

## 家庭児童 (児童虐待など)・女性 (DVなど)

時 月曜日～金曜日、9:00～17:00 所 子ども家庭相談センター (☎② 5709)

## 母子

時 月曜日～金曜日、9:00～17:00 所 子育て課 (☎② 5561)

## 乳幼児

時 月曜日～金曜日、9:00～16:00 所 大世古保育所 (☎⑨ 3676)

## 小・中学生 (子育ての悩みや不安、不登校・いじめ・友人関係・学習など)

時 月曜日～金曜日、8:30～17:15 所 スマイルいせ [小保総合支所・3階] (☎② 7867)

### 【臨床心理士によるカウンセリング (要予約)】

時 月曜日・10:00～17:00、火曜日・木曜日・9:00～17:00、水曜日・金曜日・9:00～15:00 対 小・中学生、保護者

## 青少年 (非行問題など)

時 月曜日～金曜日、8:30～17:15 所 青少年相談センター [小保総合支所・2階] (☎② 7894)

## 就職

時 月曜日・火曜日・木曜日～土曜日、9:00～18:00 所 いせ市民活動センター北館 (いせシティプラザ) 対 40歳くらいまでの人または保護者、学校の進路担当教諭 問 いせ若者就業サポートステーション (☎③ 6603)

## 障がい者・障がい児 (福祉サービスの利用相談・日常生活や就労の相談支援など)

時 月曜日～金曜日・9:30～18:00、土曜日・日曜日・祝日・9:30～16:30 所 障害者相談支援センター「プレス」(岩瀬2丁目4-9、☎⑩ 6525) (訪問による相談も可能)

## 高齢者在宅介護

時 月曜日～金曜日、8:30～17:15 所 地域包括支援センター (☎② 5583)、東地域包括支援センター (☎④ 1165)、西地域包括支援センター (☎⑩ 5055)、南地域包括支援センター (☎① 0080)

時 毎日24時間対応 所 各在宅介護支援センター (神路園 (☎② 6012)、双寿園 (☎③ 9231)、白百合園 (☎② 1511)、山咲苑 (☎③ 8000)、正邦苑 (☎③ 1800)、みなと (☎③ 0811)、楽寿苑 (☎③ 0050)、二見ふれあいプラザ (☎④ 4423)、小保 (☎② 1155))

## 心配ごと

時 8月1日(木)、13:30～15:30 所 小保保健センター 問 社会福祉協議会小保支所 (☎② 0509)

時 8月8日(水)、13:30～15:30 所 福祉健康センター 問 社会福祉協議会伊勢支所 (☎② 2425)

時 8月15日(水)、13:30～15:30 所 問 社会福祉協議会御園支所 (ハートプラザみその北側事務所棟) (☎② 6617)

時 8月22日(水)、13:30～15:30 所 三津コミュニティセンター 問 社会福祉協議会二見支所 (☎④ 3994)

予算額 [平成24年度] 5,155万1千円 (市主催分のみ)

6/28

## 心肺蘇生法およびAED使用法講習会

6月30日の二見浦海水浴場の浜開きに先立ち、伊勢市消防本部による「心肺蘇生法およびAED使用法講習会」が、二見生涯学習センターで行われました。

参加した二見地区の住民約20人は、海水浴シーズンの水難事故などに備え、人工呼吸や心臓マッサージ、傷病者への対応などについて、真剣に講習を受けていました。

二見浦海水浴場は、8月31日まで開設しています。遠浅で波が穏やかな海水浴場に、ぜひ遊びに来てください。



6/30

## 二見七夕・星まつりが始まりました

夫婦岩表参道で、二見七夕・星まつりのオープニングセレモニーが行われました。

あいにくの天気となりましたが、平間さと子さんのピアノコンサートでは、「二見かえる」が演奏され、訪れた人たちが手拍子をするなど、楽しいセレモニーとなりました。

二見七夕・星まつりは、8月25日まで開催され、LEDオブジェの点灯(毎日午後7時~10時)や各種コンサートなどが行われます。ぜひ、夫婦岩表参道へ夕涼みにお越しください。



7/1

## 勢田川七夕大そうじ

「勢田川を天の川に」を合言葉に、「勢田川七夕大そうじ」が行われました。

あいにくの雨の中、約2,500人の参加者が、勢田川を少しでもきれいにしようと、川沿いのごみ拾いや除草作業などに汗を流しました。

ご協力いただいた皆さん、ありがとうございました。



7/7~

## やすらぎ公園プールに子どもたちの歓声!

今年も、「やすらぎ公園プール」がオープンしました。

梅雨の中休みとなったオープン2日目の日曜日には、強い日差しのもと、たくさんの方が来場し、にぎやかな歓声を上げながら、楽しいひとときを過ごしていました。

ご家族やご友人と、ぜひ、楽しい夏の思い出をつくりに来てください。



### 人の動き (6月末)



総人口	132,762人(-16人)
世帯数	53,955世帯(+20世帯)
男性	62,947人(-10人)
女性	69,815人(-6人)

# 伊勢市健康医療ダイヤル24

0596-21-0000 (通話料無料)

心や体の健康などについて、医師・看護師・保健師などが年中無休・24時間体制で電話相談に応じています。

問い合わせ 健康課 (☎27)2435)

※本サービスは、民間業者に委託をして運営しています

## 広報いせ 第98号

発行日/平成24年8月1日

発行/伊勢市

編集/情報戦略局広報広聴課



伊勢市  
携帯サイト

伊勢市役所

検索

〒516-8601 伊勢市岩渕1丁目7番29号  
TEL 0596-21-5515 FAX 0596-22-9699  
パソコン <http://www.city.ise.mie.jp>  
携帯 <http://www.city.ise.mie.jp/m/>  
Eメール [ise-koho@city.ise.mie.jp](mailto:ise-koho@city.ise.mie.jp)  
印刷 千巻印刷産業株式会社

「広報いせ」では、財源を確保するため、一部のページに企業広告を掲載していますが、これらは市が広告主や商品を推奨するものではありません。